

# Informe de Coyuntura N° 3

**CIFRA - Centro de Investigación y Formación de la República Argentina**

Coordinador: Eduardo Basualdo

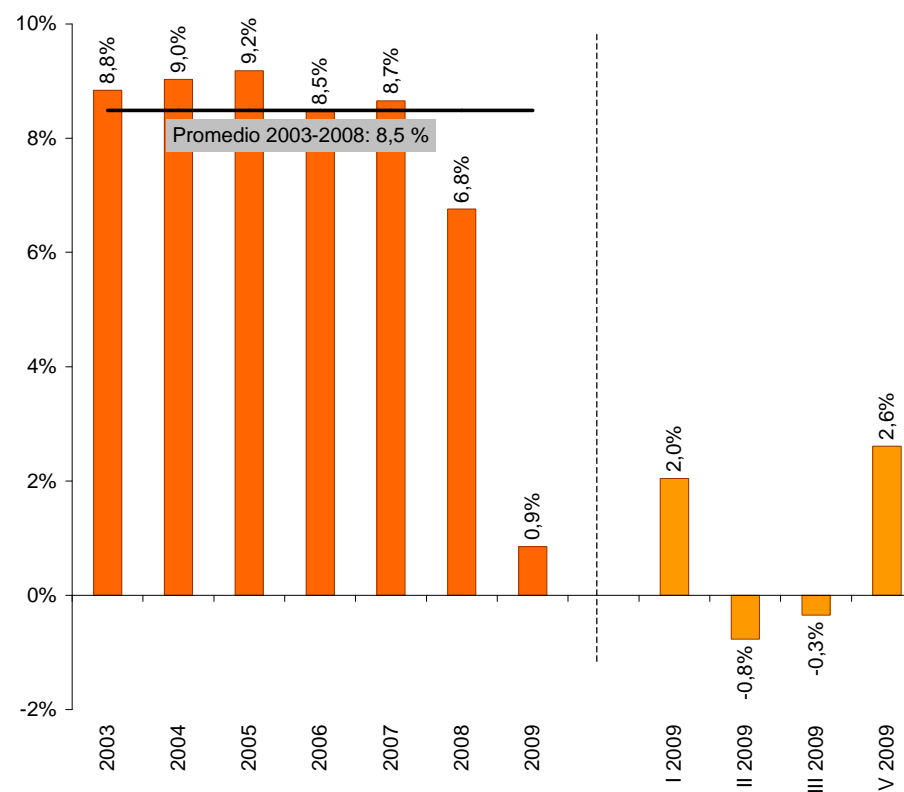
Equipo de investigación: Nicolás Arceo, Mariana González y Nuria Mendizábal

**Marzo de 2010**

## La economía vuelve a crecer

- ✓ El 4º trimestre de 2009 vuelve a mostrar una tendencia positiva del Producto Interno Bruto (PIB), ya que crece 2,6% en la comparación interanual.
- ✓ La serie desestacionalizada del PIB permite apreciar que se produjo un incremento del 1,9% entre el 3º y 4º trimestre de 2009.
- ✓ Diversos indicadores acompañan esta evidencia de una recuperación productiva, impulsada por un cambio positivo en el contexto internacional y de la región y por algunas medidas de política a nivel interno (políticas de ingresos y ajuste de la protección cambiaria).
- ✓ El consumo privado y el gasto público son los componentes de la demanda agregada que más se expandieron. En el 4º trimestre de 2009, el consumo aumentó 2,9% en términos interanuales, revirtiendo la caída que mostraba hasta el 3º trimestre. El consumo público aumentó 7,7%, manteniendo las altas tasas de crecimiento de 2009.
- ✓ Los otros grandes países de América del Sur han mostrado también una tendencia a la recuperación hacia fines de 2009, tras el efecto de la crisis mundial.

Tasa de crecimiento anual del Producto Interno Bruto 2003-2009 (a precios constantes)



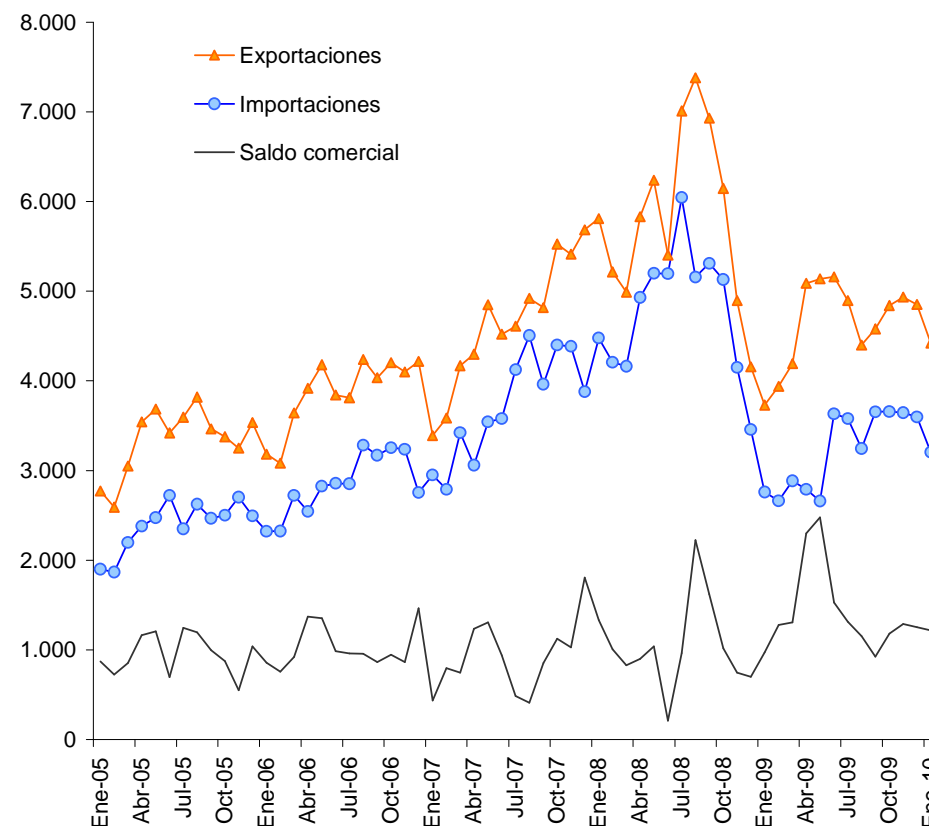
Fuente: Dirección Nacional de Cuentas Nacionales.

En el caso de Brasil, el último trimestre del año mostró una caída interanual del PIB del 0,2%, menor que la de trimestres anteriores; en el caso de Chile, se verificó un aumento de 2,1%.

## Se recupera el comercio exterior

- ✓ El comercio exterior fue el principal canal por el cual la crisis internacional afectó a los países de América del Sur, tanto debido a la disminución de los precios internacionales de los commodities como a la menor demanda de las exportaciones de la región.
- ✓ Tras unos meses, sin embargo, la tendencia es hacia una recuperación del comercio a nivel mundial, tanto en términos de precios como de cantidades.
- ✓ En nuestro país, las exportaciones cayeron 43% entre agosto de 2008 y enero de 2009. La mayor reducción se dio en los productos primarios, afectados por la caída en los precios internacionales como por la sequía. Desde entonces, tuvieron un crecimiento relativo: entre enero de 2009 y el mismo mes de 2010 aumentaron 19%. La mayor recuperación se dio entre las manufacturas de origen industrial.
- ✓ Las importaciones tuvieron también una caída fenomenal (56% entre julio 2008 y enero 2009), reflejo sobre todo el menor nivel de actividad en el país. Las mayores reducciones no se dieron en los bienes de consumo, sino en bienes de capital e insumos intermedios.

Exportaciones e importaciones de Argentina, 2005-2009 (en millones de US\$)



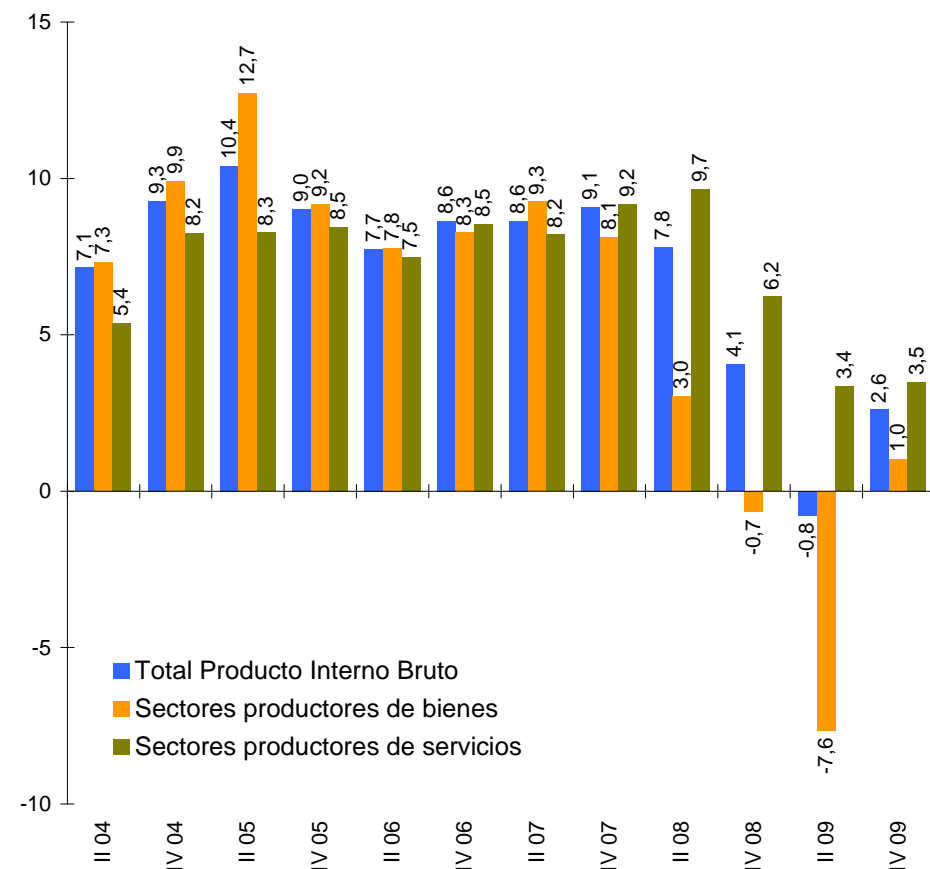
Fuente: Elaboración propia sobre la base de información del Ministerio de Economía.

- ✓ El incremento desde entonces y hasta enero de 2010 alcanza el 16%. El mayor aumento se observa en la importación de vehículos, que se duplicó desde sus deprimidos niveles de los meses de la crisis.

## Los sectores productores de bienes fueron los más perjudicados por la crisis

- ✓ Los sectores productores de bienes fueron especialmente golpeados por la situación recesiva y las consecuencias de la crisis económica internacional. En el caso del sector agropecuario, también fue afectado por la situación de sequía. En conjunto, los productores de bienes tuvieron en el 2º trimestre de 2009 una caída interanual de 7,6%.
- ✓ Los sectores productores de servicios, por su parte, aunque desaceleraron su crecimiento, no tuvieron caídas sino que se expandieron 3,4%.
- ✓ De este modo, se agudizaron las diferencias en la evolución de estos sectores que se observan desde fines de 2007. Si bien hasta ese momento los sectores productores de bienes motorizaban el crecimiento, la situación se invirtió luego y fueron los sectores productores de servicios los que tuvieron un desempeño más favorable.
- ✓ La situación al 4º trimestre muestra que tanto los sectores productores de bienes como los de servicios han vuelto a crecer. En el caso de los bienes, la tasa interanual fue de 1,0%; en el caso de los servicios, 3,5%.

Tasa de crecimiento trimestral interanual por sector de actividad (a precios constantes), 2004-2009 (en porcentajes)

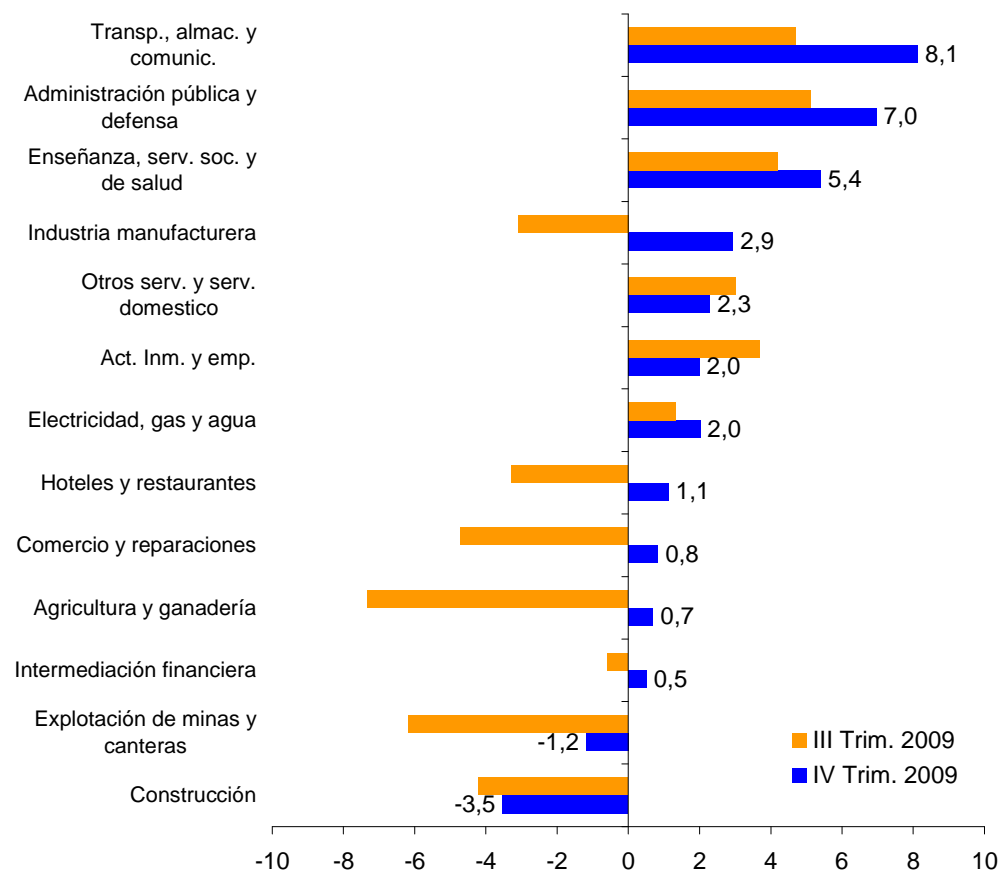


Fuente: Dirección Nacional de Cuentas Nacionales.

### Diferencias por rama de actividad

- ✓ La recuperación del crecimiento en el 4º trimestre de 2009 se verifica, en mayor o menor medida, prácticamente en la totalidad de las ramas de actividad.
- ✓ Las mayores tasas de crecimiento se observan en transporte, almacenamiento y comunicaciones, administración pública y defensa y enseñanza, servicios sociales y de salud. Estos tres sectores de servicios se ubican entre aquellos que no llegaron a tener disminuciones en su nivel de actividad en el período recesivo reciente sino que, por el contrario, continuaron expandiéndose a tasas relativamente altas. Se trata de actividades con fuerte presencia del Estado, ya sea a través de la provisión directa de servicios o de los subsidios económicos.
- ✓ Se destacan también las ramas industria manufacturera, agricultura y ganadería, hoteles y restaurantes y comercio. Estos sectores venían disminuyendo su nivel de actividad pero ese comportamiento se revirtió en el último trimestre del año.
- ✓ La construcción, finalmente, es uno de los pocos sectores que a fines de 2009 continuaba disminuyendo su nivel de producción.

Tasa de crecimiento anual por sector (a precios constantes), III y IV trim. 2009 (en porcentajes)

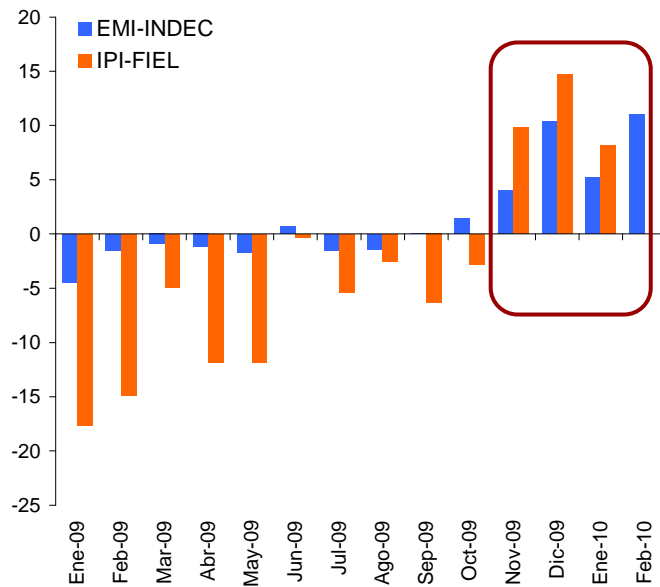


Fuente: Dirección Nacional de Cuentas Nacionales.

## Industria manufacturera

✓ Estimaciones alternativas a las de INDEC confirman el proceso de recuperación que está experimentando la actividad industrial. El crecimiento en los meses de noviembre de 2009 a enero de 2010 habría sido de 11,0% respecto del mismo período del año anterior, según el índice de FIEL.

Tasa de variación interanual del Estimador Mensual Industrial (INDEC) y del Índice de Producción Industrial (FIEL), Enero 2009 - febrero 2010.

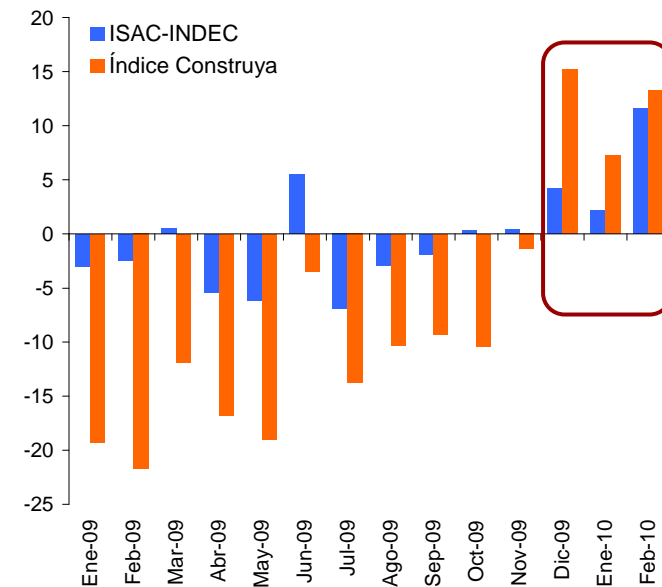


Fuente: INDEC y Fundación de Investigaciones Económicas Latinoamericanas (FIEL).

## Construcción

✓ Los datos más recientes de actividad de la construcción también muestran que la recuperación ha comenzado. De acuerdo con el Índice Construya, esta actividad habría tenido una expansión interanual de 11,8% en los meses que van de diciembre de 2009 a febrero de 2010.

Tasa de variación interanual del Indicador Sintético de la Construcción (INDEC) y del Índice Construya, Enero 2009 - febrero 2010.

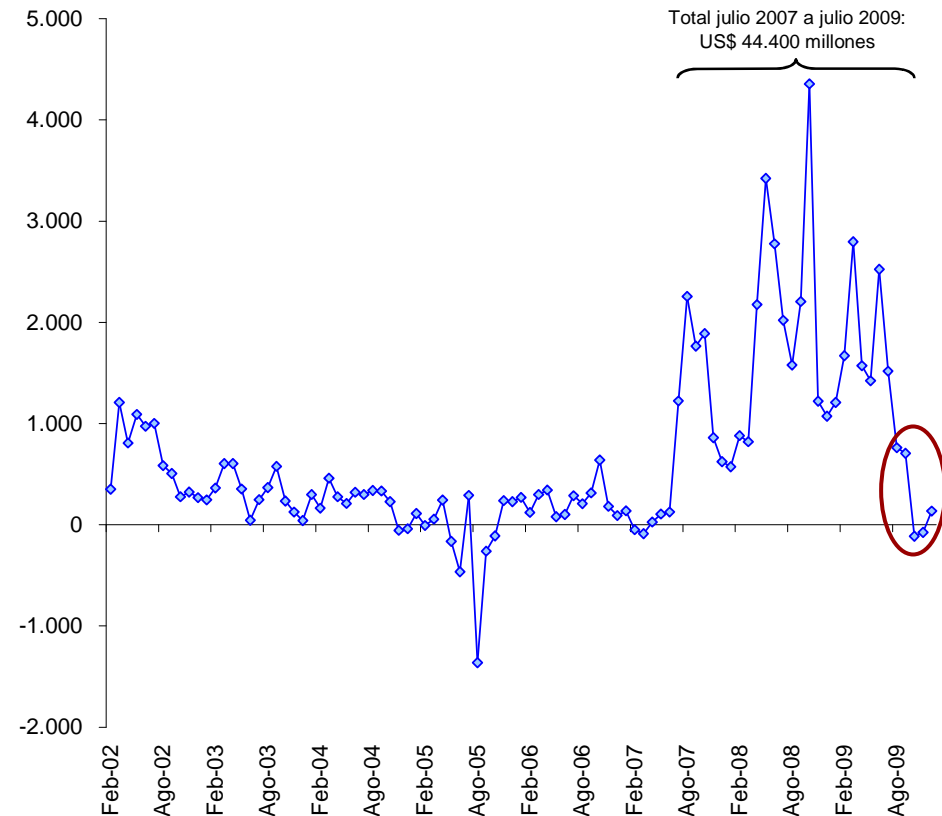


Fuente: INDEC y Grupo Construya.

## Reducción de la fuga de capitales

- ✓ La fuga de capitales, que alcanzó valores sumamente elevados entre mediados de 2007 y de 2009, tuvo una fuerte reducción desde fines del año pasado, volviendo a mostrar incluso valores negativos, compatibles con una entrada neta de capitales, en los meses de noviembre y diciembre.
- ✓ Esta reducción puede vincularse con el incipiente proceso de recuperación del crecimiento, que vuelve a implicar oportunidades rentables de inversión en el país.
- ✓ Por otra parte, coincide -no casualmente- con la estabilización del tipo de cambio nominal. Se habría frenado la fuga especulativa que desde 2007 respondió parcialmente a las inconsistencias de la política cambiaria llevada adelante por el BCRA, que tendió a alimentar expectativas de devaluación de la moneda local.
- ✓ El nivel actual del tipo de cambio real, aunque se incrementó, resulta casi 10% inferior al promedio del período que va de 2003 a julio de 2007.

Formación de activos externos del sector privado no financiero, 2002-2009.  
(en millones de dólares)



Fuente: Mercado Único y Libre de Cambios, Banco Central de la República Argentina

### Crecimiento e inflación

- ✓ En suma, no caben dudas acerca del proceso de reactivación de la actividad productiva en el país.
- ✓ Diversos factores han contribuido a esta nueva expansión. Por un lado, la tendencia positiva acompaña el leve incremento del nivel de actividad en los principales países del mundo, una vez pasada la peor fase de la crisis económica internacional. En este sentido, sigue también la recuperación productiva de otros países de la región, como Brasil y Chile.
- ✓ A nivel local, resulta también determinante el sostenimiento del gasto del sector público, que no se ha retraído -sino lo contrario- al atravesar el reciente período recesivo, y que continúa apuntalando la actividad. En particular, la implementación del régimen ampliado de la asignación universal por hijo comenzó a tener efectos sobre el consumo y la actividad, que continuarán en el futuro.
- ✓ Hay que destacar también que, como se verá, la disminución del nivel de actividad en 2009 tuvo un efecto sobre el mercado de trabajo más acotado que en crisis anteriores. En particular, se destaca que el salario real, no sólo no se redujo sino que incluso tuvo un leve incremento, al menos para los trabajadores registrados.

- ✓ Indudablemente, el fortalecimiento de las organizaciones colectivas de los trabajadores, posibilitado por el fuerte crecimiento de la ocupación desde 2003, permitió que pudieran negociar en mejores condiciones ante la crisis.
- ✓ Esta situación de relativa fortaleza de los trabajadores contribuye también al crecimiento, en particular de los sectores productores de bienes de consumo masivo para el mercado interno.
- ✓ En este marco de crecimiento económico, reaparece, sin embargo, la sombra de la inflación. Para este año se espera una tasa de inflación considerablemente más elevada que en 2009, con un piso de 20%. Ello se explica por un conjunto de factores, desde el aumento del tipo de cambio nominal durante 2009, la disminución de la oferta de carne por reducción del stock, hasta el alza esperada de los precios en los servicios públicos ante una reducción de los subsidios. No puede dejar de mencionarse, adicionalmente, el hecho de que una demanda creciente convalida estos aumentos de precios.
- ✓ Ante ello, es fundamental implementar un conjunto de políticas que puedan controlar los precios pero sin hacerlo a costa del sostenimiento de las actividades productivas y del empleo, tal como sucedió en otras oportunidades y como hoy se propone desde los sectores políticos y sociales más ortodoxos.



### Vuelve a crecer el empleo

✓ Los efectos de la crisis internacional en nuestro país derivaron en una caída en la actividad económica, que impactó negativamente sobre las principales variables del mercado de trabajo.

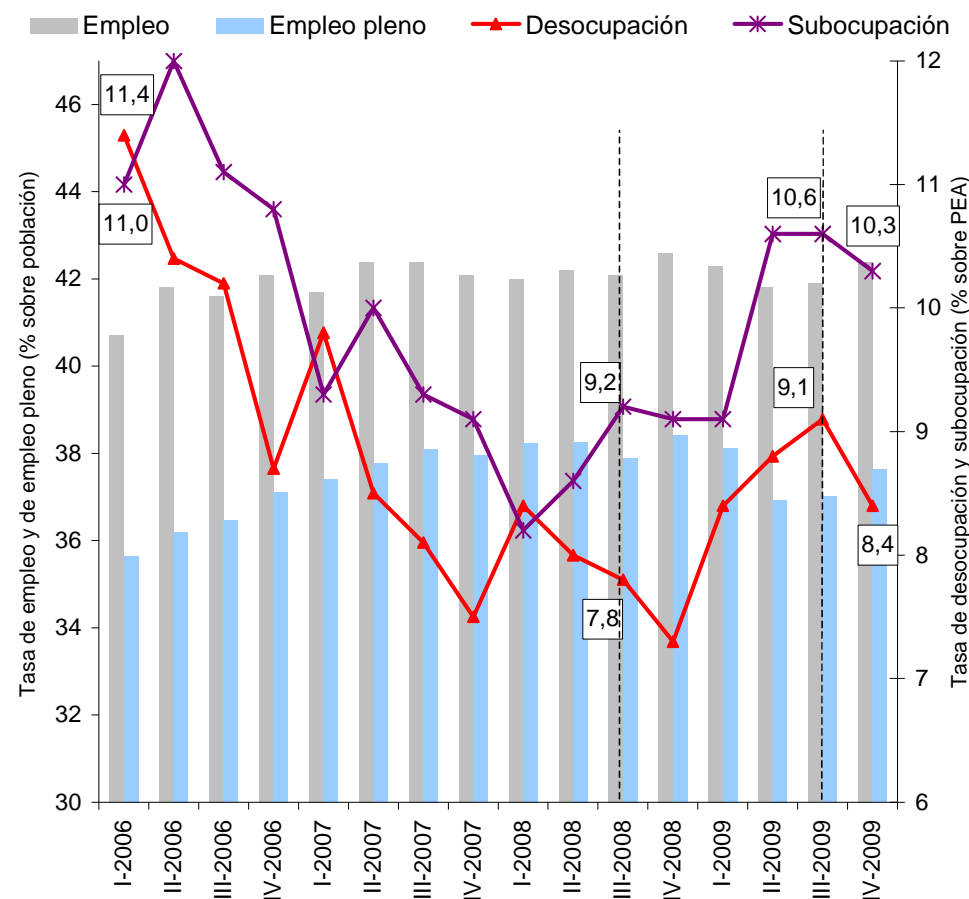
✓ Entre el tercer trimestre de 2008 y el mismo trimestre de 2009, la tasa de empleo pasó de 42,1% a 41,9% y la tasa de actividad se incrementó de 45,7% a 46,1%. Ambos factores determinaron que el nivel de desempleo ascendiera de 7,8% a 9,1%.

✓ En igual período, el empleo pleno se redujo de 37,9% a 37,0%, en consonancia con el incremento observado en la subocupación que, si bien ya venía creciendo desde principios de 2008, entre el tercer trimestre ese año y el mismo período de 2009 pasó de 9,2% a 10,6%.

✓ Estas tendencias comenzaron a revertirse hacia el cuarto trimestre de 2009, en el marco de la mejoría económica. Mientras el empleo ascendió a 42,4%, el pleno empleo se ubicó en 37,6% y la subocupación en 10,3%. Por su parte, la desocupación cayó a 8,4%, incluso en el marco del leve incremento de la tasa de actividad (46,3%).

✓ No obstante, si se comparan estos datos con los de igual trimestre de 2008, se observa aún una tendencia negativa: mientras el empleo cayó 0,2 p.p. y el empleo pleno 0,8 p.p, la desocupación y la subocupación ascendieron alrededor de 1,2 p.p.

Evolución trimestral de las tasas de empleo, empleo pleno, desocupación y subocupación, 2006-2009 (en porcentajes)

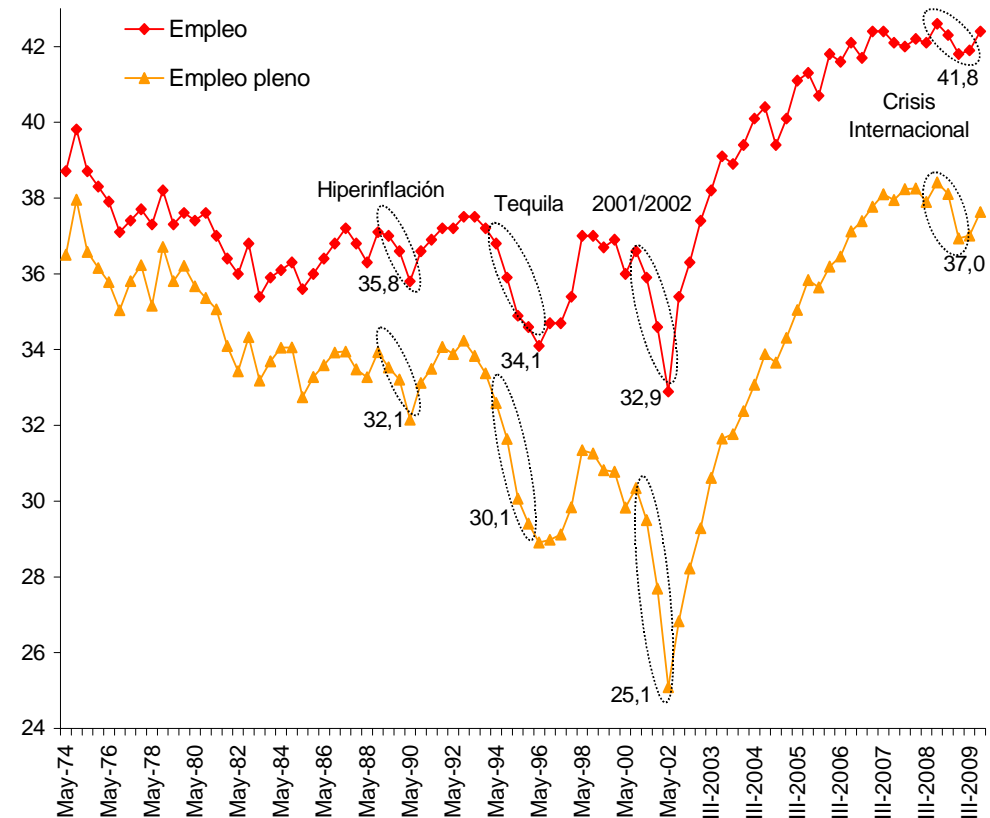


Fuente: Elaboración propia sobre la base de EPH-INDEC.

### Balance de la crisis

- ✓ La trayectoria de las variables ocupacionales en el largo plazo permite observar que el impacto de la última crisis internacional ha sido mucho menor que en las crisis económicas precedentes.
- ✓ En la crisis hiperinflacionaria de 1989 el empleo y el pleno empleo cayeron alrededor de 1,3 puntos porcentuales (p.p.).
- ✓ El impacto de la crisis del Tequila (entre mayo de 1994 y mayo de 1996) implicó la caída del empleo en 2,7 p.p. y del empleo pleno en 3,7 p.p.
- ✓ Durante 2001/2002 el empleo cayó fuertemente (3 p.p.) y el empleo pleno más aun (4,4 p.p.), dando cuenta de la magnitud de la crisis final del régimen de convertibilidad.
- ✓ En cambio, en el marco de la última crisis internacional, entre el 3ºtrim. de 2008 y el mismo trimestre de 2009, el empleo se redujo 0,2 p.p. y el pleno empleo 0,9 p.p. En este sentido, es posible afirmar que el impacto de la reciente crisis sobre el empleo ha sido menor que en otras etapas.
- ✓ En términos absolutos, según estimaciones propias, entre el 3ºtrim. de 2008 y el mismo trimestre de 2009 se perdieron alrededor de 337 mil puestos de trabajo. El 41% de esta pérdida se produjo en ocupaciones no asalariadas, el 31% en puestos no registrados y el 28% entre los puestos registrados.

Evolución de las tasas de empleo y empleo pleno, 1974 - 2009. Total de aglomerados urbanos (en porcentajes)



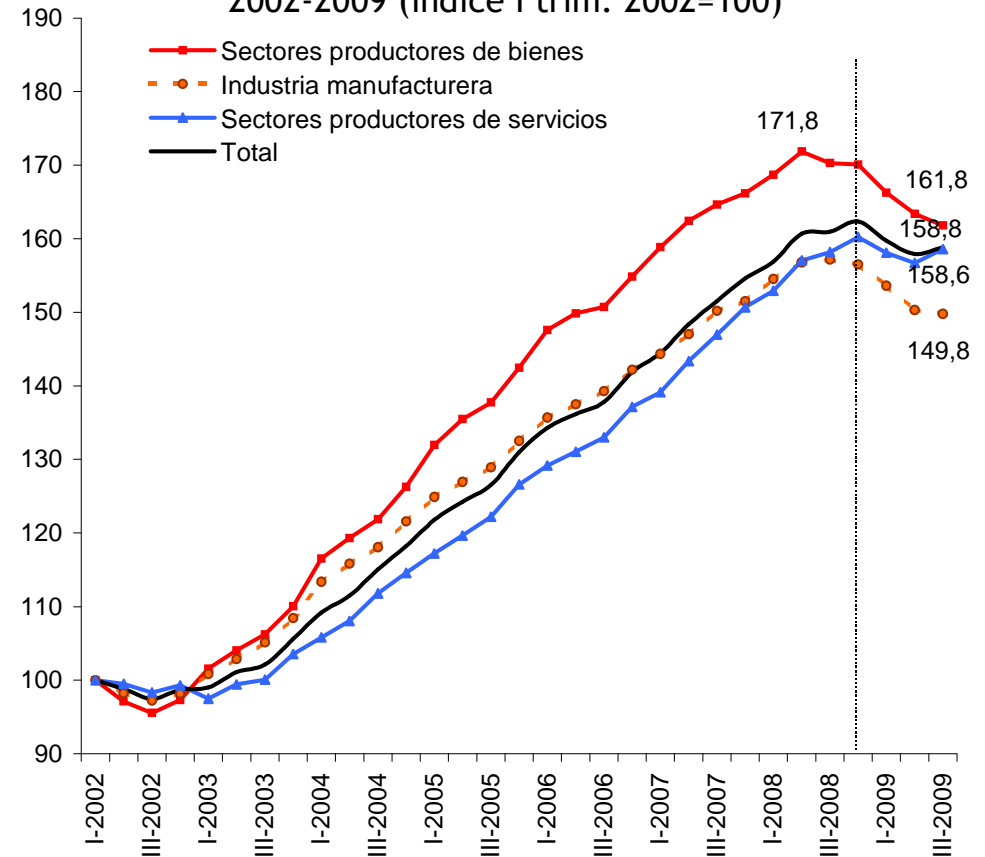
Nota: Se empalmaron las series puntual y continua de la EPH en base a información del primer trimestre del 2003.

Fuente: Elaboración propia sobre la base de EPH-INDEC.

### Empleo registrado por sector de actividad

- ✓ El impacto de la crisis mundial sobre nuestro país determinó la pérdida de 154 mil puestos de trabajo registrados entre el 4º trimestre de 2008 (su nivel máximo) y el 3º trimestre de 2009.
- ✓ La caída se produjo a pesar de que el Ministerio de Trabajo, a través de su programa de Recuperación Productiva (REPRO), subsidió parcialmente los salarios de 144 mil trabajadores, para que se mantuvieran sus puestos.
- ✓ El 64,6% de las pérdidas de puestos de trabajo se produjeron en el sector productor de bienes, con una disminución de 100 mil puestos (la mitad de ellos en la industria manufacturera).
- ✓ Cabe advertir que hacia 2007 -previamente al estallido de la crisis internacional- los sectores productores de bienes habían dejado de protagonizar el proceso de expansión del empleo, ante el mayor crecimiento del empleo en el sector servicios.
- ✓ Asimismo, en 2007 se inició un proceso de desaceleración en el crecimiento del empleo registrado: mientras que entre 2002 y ese año el empleo registrado se expandió a una tasa anual acumulativa de 8,7%, entre 2007 y 2008 ésta fue de 7,0%. Posteriormente, entre 2008 y 2009 se produjo una caída de 0,6%.

Evolución del empleo registrado por sector de actividad, 2002-2009 (índice I trim. 2002=100)



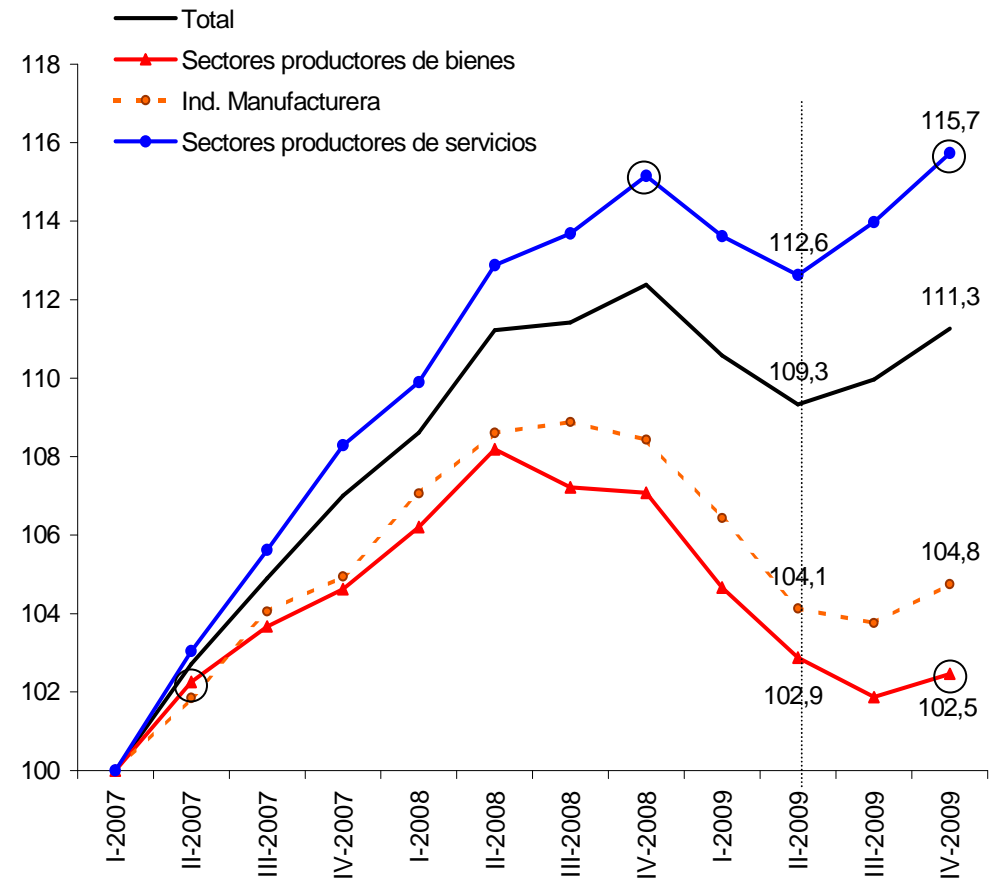
Fuente: Elaboración propia sobre la base de Ministerio de Economía con información del Sistema Integrado Previsional Argentino (SIPA).

- ✓ En este sentido, la crisis impactó sobre un escenario que ya presentaba una incipiente desaceleración en el ritmo de generación de puestos de trabajo registrados, en especial en los sectores productores de bienes.

### Mayor crecimiento del empleo en el sector servicios

- ✓ Según los últimos datos disponibles, correspondientes al 4º trimestre de 2009, existe una leve reactivación en la generación de puestos de trabajo registrados.
- ✓ Esta recuperación se encuentra relacionada, principalmente, con el comportamiento del sector productor de servicios (incluida la Administración pública), en el cual se crearon 138 mil puestos entre el 2º y 4º trimestres de 2009.
- ✓ En cambio, en el sector productor de bienes (incluida la industria) el empleo registrado se recuperó con posterioridad y con menos fuerza. De este modo, el nivel en el 4º trimestre de 2009 fue similar al del 2º trimestre de ese año.
- ✓ En el sector de servicios, en el 4º trim de 2009 existía prácticamente la misma cantidad de puestos de trabajo registrados que en el 4º trim de 2008, antes de estallido de la crisis internacional.
- ✓ En cambio, el sector productor de bienes presentaba un número de puestos similar al de mediados de 2007. Es decir que la desaceleración, primero, y la crisis, después, habrían implicado la pérdida de los puestos creados desde ese momento.

Evolución trimestral del empleo registrado por sector de actividad, 2007-2009 (índice I trim. 2007=100)



Fuente: Elaboración propia sobre la base de Dirección Nacional de Cuentas Nacionales con información del SIPA.

### Empleo registrado por rama de actividad

✓ Si bien el empleo registrado se redujo 1,3 % entre el 3° trim de 2009 y el mismo período del año anterior, presenta un comportamiento heterogéneo entre las distintos sectores de actividad.

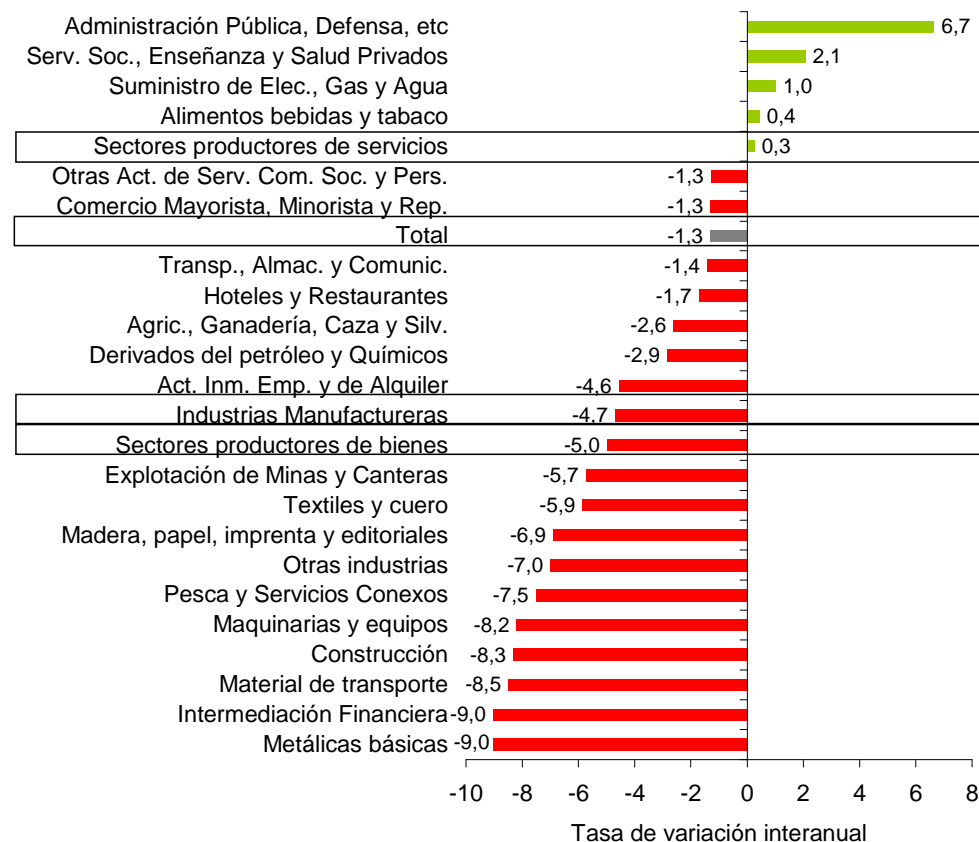
✓ Mientras que en los sectores productores de servicios se registró un incremento en el empleo de 0,3%, en los sectores productores de bienes se observó una contracción del 5,0%, liderada por la caída del empleo en la construcción (-8,3%) y en menor medida en el conjunto de la industria manufacturera (-4,7%).

✓ En el tejido manufacturero se registró una fuerte heterogeneidad según las distintas ramas: mientras metálicas básicas y material de transporte registraron un descenso interanual del 9,0%, alimentos, bebidas y tabaco presentó un incremento de 0,4%, superando incluso el promedio del sector servicios.

✓ En los servicios también se observó un comportamiento diferenciado según ramas: administración pública y defensa fue la que creció más fuertemente, implicando la creación de 83 mil puestos de trabajo.

✓ Se expandió también servicios sociales, de enseñanza y salud (2,1%), mientras intermediación financiera (-9,0%) y actividades inmobiliarias (-4,6%) fueron las ramas que más cayeron.

### Variación interanual del empleo registrado por rama de actividad, III trimestre 2009 (en porcentajes)

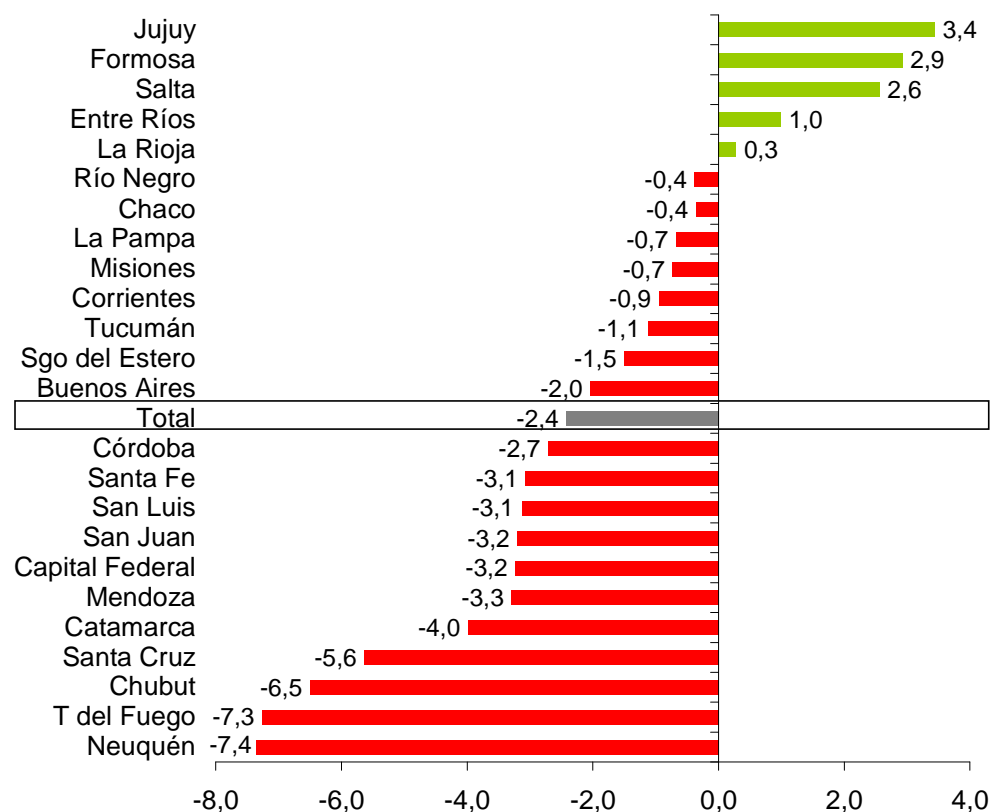


Fuente: Elaboración propia sobre la base de Ministerio de Economía con información del SIPA.

### Empleo registrado por provincia

- ✓ En términos de la evolución regional de los puestos de trabajo registrados del sector privado se observa que la caída del empleo entre 2008 y 2009 fue generalizada, ya que alcanzó a la mayor parte de las provincias argentinas.
- ✓ Las únicas provincias que registraron una expansión entre el 4º trim de 2009 e idéntico período del año anterior fueron: Jujuy, Formosa, Salta, Entre Ríos y La Rioja.
- ✓ Se trata en su mayor parte de provincias con fuerte incidencia del empleo y de la inversión públicos. Es posible que el sostenimiento del nivel de empleo público junto con la expansión de la inversión pública hayan compensado la retracción del nivel de actividad acontecido en el resto de los sectores al interior de estas provincias.
- ✓ En el otro extremo, las provincias que presentaron una mayor contracción interanual del empleo registrado han sido Neuquén, Tierra del Fuego, Chubut y Santa Cruz.

Variación interanual del empleo privado registrado por jurisdicción, IV trimestre 2009 (en porcentajes)

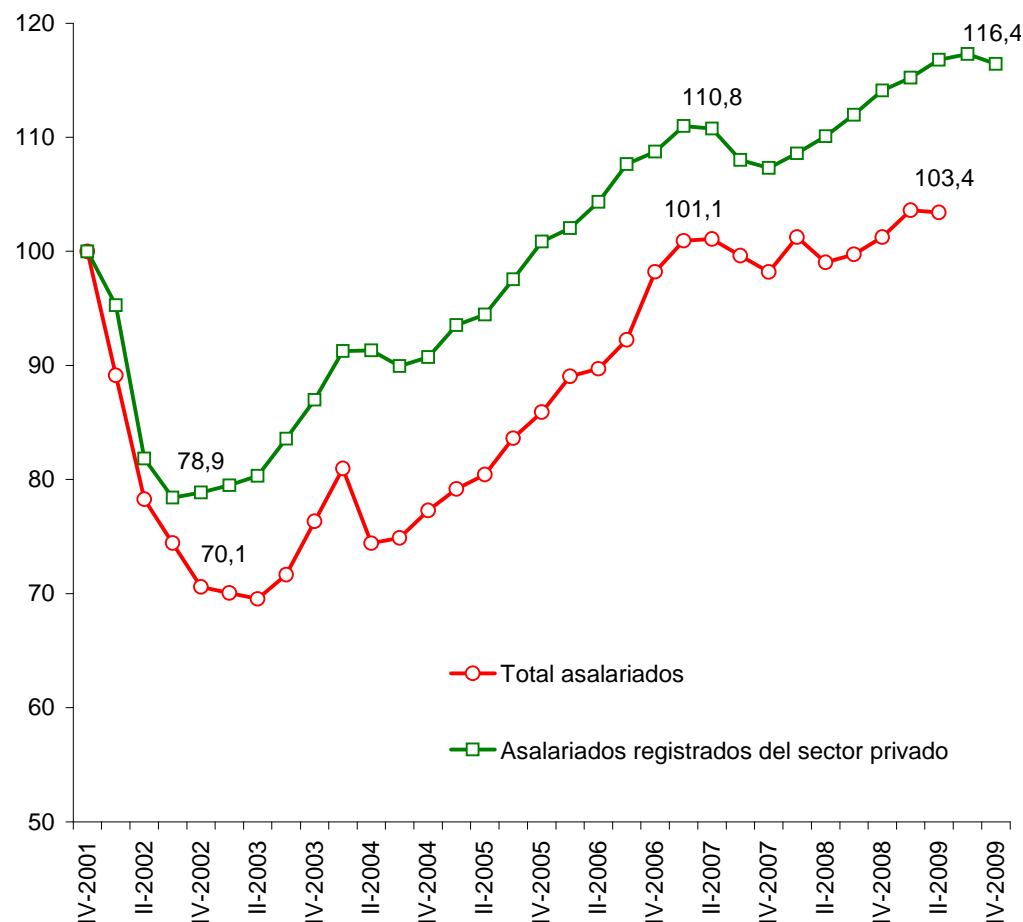


Fuente: Elaboración propia sobre la base de Dirección Nacional de Cuentas Nacionales con información del SIPA.

### Se mantuvo el ascenso del salario real en la crisis

- ✓ Si bien hacia 2007 se produjo un descenso en el ritmo de crecimiento salarial por el proceso inflacionario desatado en ese momento, en el contexto de la crisis mundial el ritmo de variación de los precios disminuyó por la contracción en el nivel de actividad económica.
- ✓ En este marco, desde mediados de 2008 se produjo una nueva expansión salarial, aunque a un ritmo claramente inferior al experimentado durante 2002-2006. Entre el 4º trim. de 2008 y el mismo trim. de 2009 el salario real de los trabajadores registrados del sector privado se incrementó en 2,0%.
- ✓ Al analizar la tendencia de los últimos años se observa el fuerte descenso de los salarios reales producido por la devaluación de la moneda en 2002. Tal como se observa en el gráfico, la recuperación de esta caída fue más rápida en el caso de los asalariados del sector privado que en el total de los asalariados (registrados y no registrados).
- ✓ El conjunto de los asalariados recuperó los niveles salariales vigentes en el 4º trim de 2001 sólo hacia 2006. Sin embargo, esta tendencia se vio retrotraída por el proceso inflacionario de 2007, volviéndose a recuperar luego desde principios de 2008.

Remuneración real promedio del total de asalariados y de los trabajadores registrados del sector privado, IV trim 2001 a IV trim 2009 (índice IV trim 2001=100)

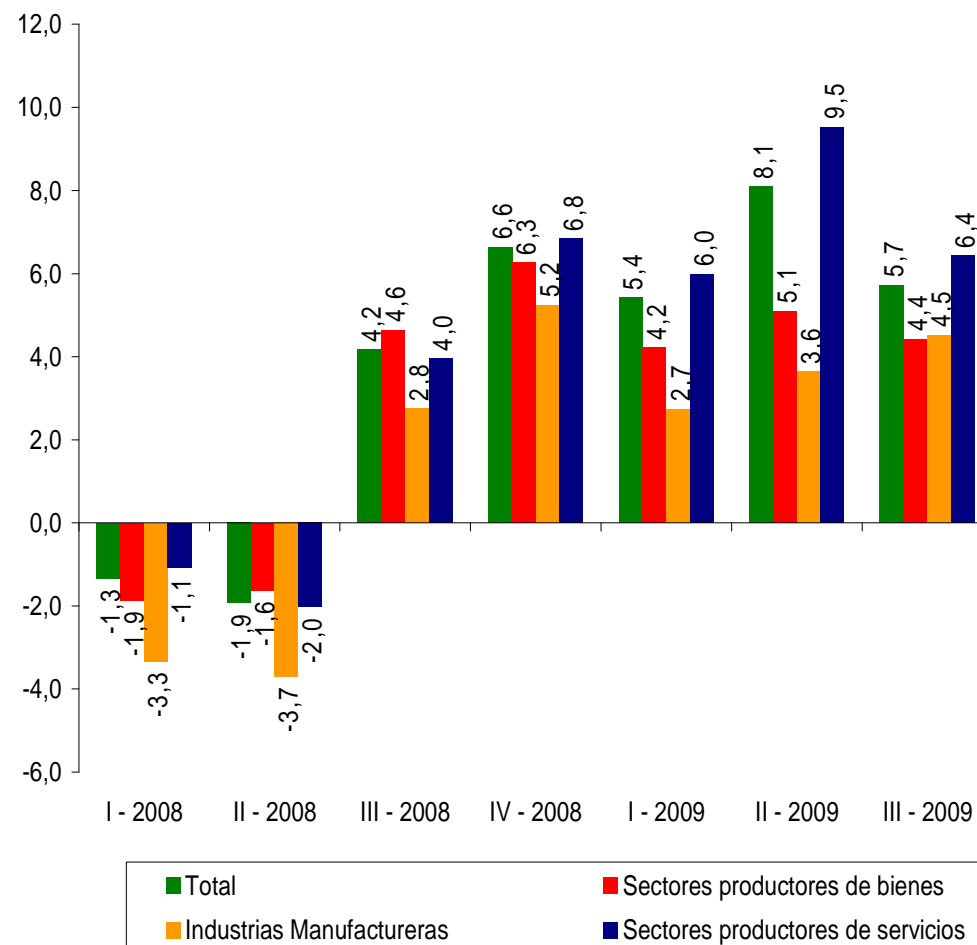


Nota: IV-2009 sólo con datos de octubre y noviembre.  
 Fuente: Elaboración propia sobre la base de EPH-INDEC, OEDE-Ministerio de Trabajo, IPC-INDEC e IPC-7 provincias.

### Remuneraciones reales por rama de actividad

- ✓ Hacia el 3º trim de 2009 las remuneraciones reales del total de asalariados registrados mantenían una tendencia creciente respecto del mismo trimestre del año anterior. En efecto, las mismas se incrementaron en términos interanuales 5,7%.
- ✓ En los sectores de servicios dicho incrementó alcanzó el 6,4% y en los sectores productores de bienes el 4,4%. Por su parte, la industria manufacturera presentó un crecimiento interanual del 4,5%, similar al promedio del sector productor de bienes.
- ✓ Este tendencia de crecimiento interanual se observa desde el 3º trim de 2008, donde todos los sectores superaron el desempeño negativo evidenciado en los dos trimestres anteriores.
- ✓ Por otra parte, es importante observar el mejor desempeño en términos relativos del sector servicios en el período analizado, en contraposición con la performance presentada por los sectores productores de bienes. Esta trayectoria puede vincularse con la mejor evolución del empleo en este sector.

Variación interanual de la remuneración promedio de los asalariados registrados por rama de actividad, I trim. 2008 a III trim. 2009 (en porcentajes)



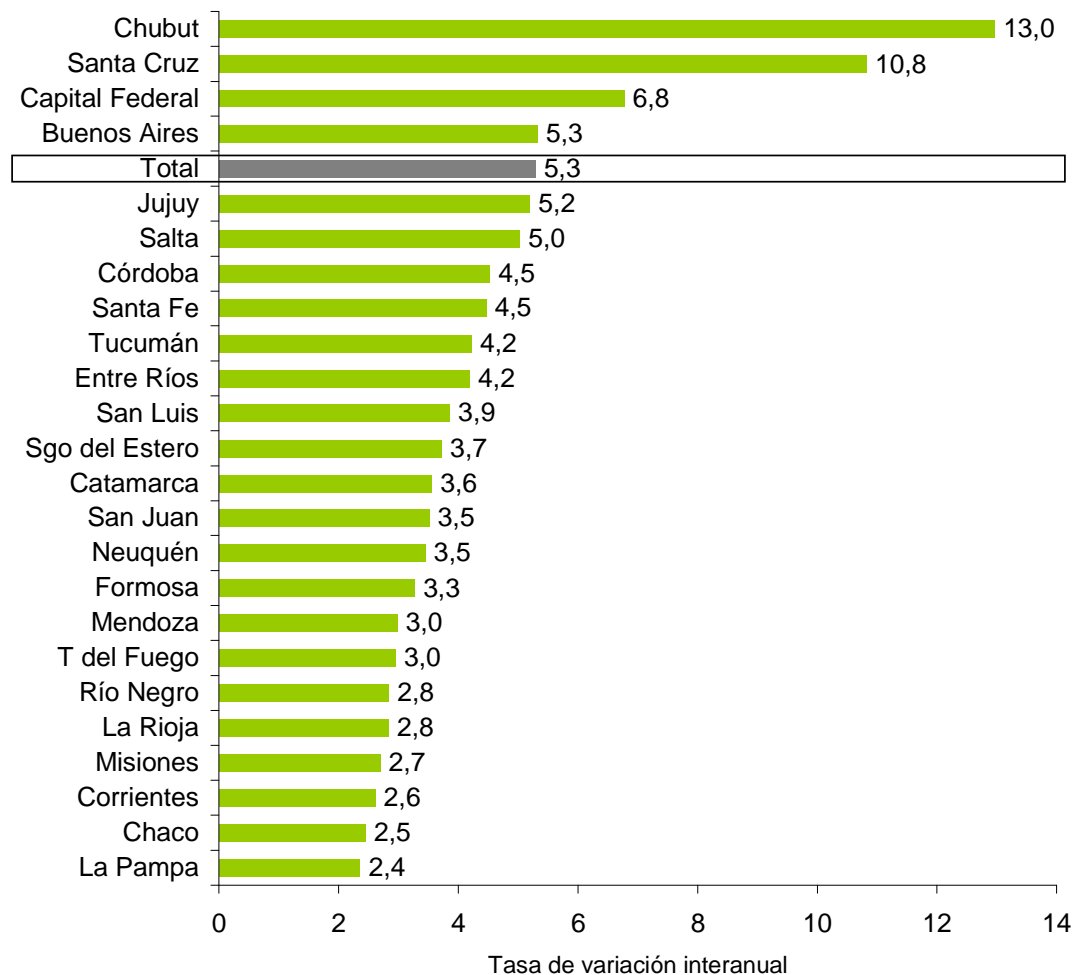
Fuente: Elaboración propia sobre la base de Ministerio de Economía con información del SIPA.



## Remuneraciones reales por provincia

- ✓ En términos de la evolución regional de las remuneraciones reales de los trabajadores registrados del sector privado, se observa que se verificó una expansión interanual en los salarios en la totalidad de las provincias argentinas.
- ✓ Las provincias que registraron una mayor expansión fueron: Chubut, Santa Cruz, Capital Federal y Buenos Aires.
- ✓ Las provincias que presentaron un menor ritmo de crecimiento fueron: La Pampa, Chaco, Corrientes y Misiones.
- ✓ Debe tenerse en cuenta, sin embargo, que no se dispone de índices de precios por provincia que permitan medir con mayor rigurosidad el cambio en el poder adquisitivo del salarios a lo largo del país.

Variación interanual de la remuneración promedio de los asalariados registrados del sector privado por jurisdicción, III trimestre 2009 (en porcentajes)

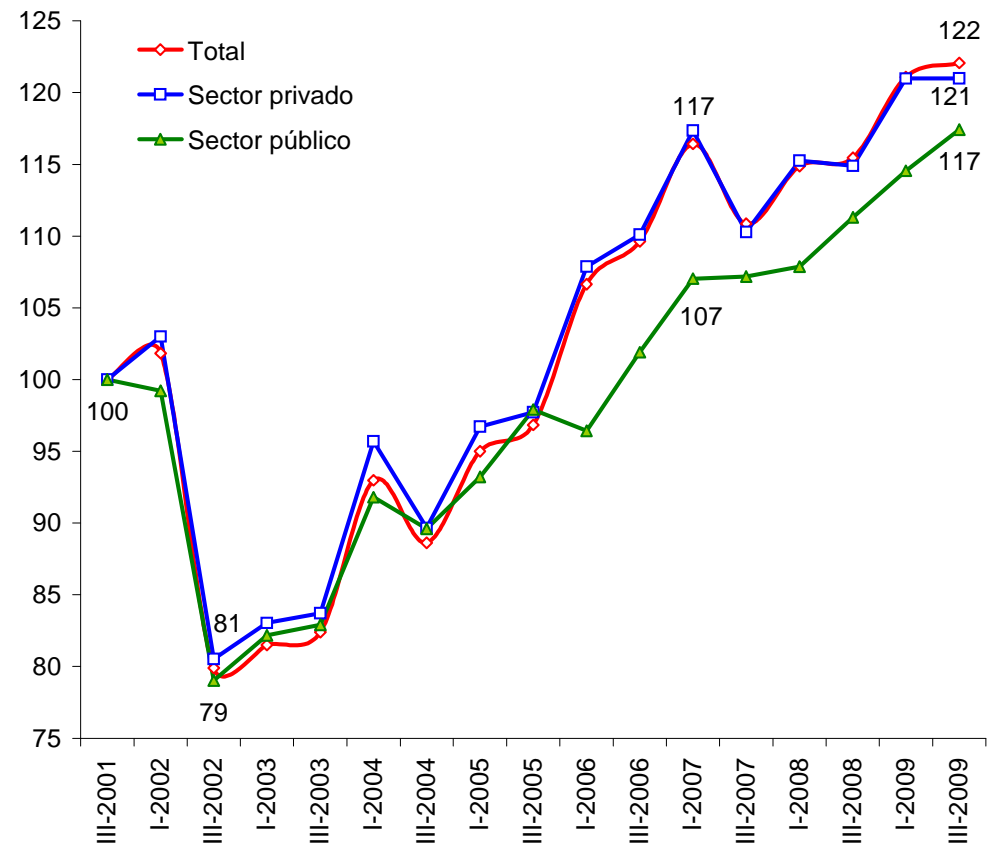


Fuente: Elaboración propia sobre la base de Ministerio de Economía con información del SIPA e IPC 7 provincias.

## Salarios de los sectores público y privado

- ✓ Si se comparan los salarios de los trabajadores registrados de los sectores público y privado, se observa que estos últimos han tenido un incremento algo mayor, en relación con el nivel previo a la devaluación de la moneda.
- ✓ La devaluación, y la inflación consecuente, supusieron un abrupto descenso del poder adquisitivo de la totalidad de los salarios, prácticamente sin diferenciación.
- ✓ La recuperación posterior se dio también a la par, hasta fines de 2005. Desde entonces, la evolución de los salarios del sector público se retrasó respecto de los del sector privado, tal como se observa en el gráfico.
- ✓ En ambos casos, el proceso inflacionario de 2007 determinó el freno de la tendencia ascendente, generando en términos reales una caída salarial en el sector privado y un estancamiento en el público.
- ✓ Esta tendencia se revierte en 2008, momento en que los salarios comienzan una nueva fase de crecimiento, nuevamente con un ritmo de ascenso similar.

Remuneración real promedio de los asalariados registrados del sector público y del sector privado  
III trim de 2001 a III trim 2009  
(índice III trim 2001=100)



Nota: En el cálculo del salario promedio del sector público excluyen a los trabajadores de las provincias cuyas cajas previsionales no fueron transferidas a la ANSES.

Fuente: Elaboración propia sobre la base de Ministerio de Economía con información del Sistema Integrado Previsional Argentino (SIPA), IPC-INDEC e IPC-7 provincias.

## Evolución de la pobreza

✓ Hasta fines de 2006, la pobreza tuvo una trayectoria de fuerte descenso. El elevado ritmo de crecimiento de la actividad económica combinado con la elevación de la tasa de empleo, el incremento en los salarios reales y la política de ingresos del gobierno (incremento de jubilaciones mínimas, por ejemplo) determinó una significativa caída de la cantidad de hogares y personas con ingresos inferiores a la línea de pobreza.

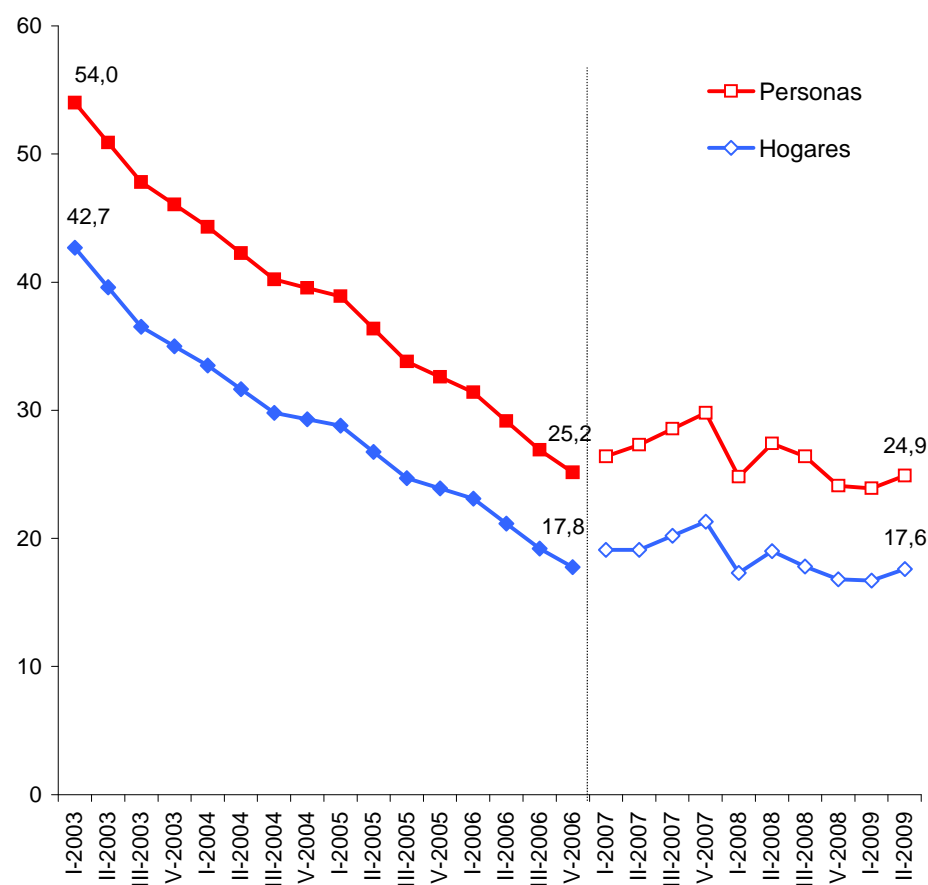
✓ En efecto, mientras en el 1° trim de 2003 el 42,7% de los hogares se encontraba bajo la línea de pobreza, en el 4° trim de 2006 el 17,8% de los hogares presentaban dicha condición. En el mismo período, el porcentaje de personas pobres pasó del 54,0% al 25,2% de la población urbana total.

✓ Desde entonces y hasta el 2° trim de 2009, la pobreza no ha vuelto a mostrar caídas significativas. Más aún, en el marco de la situación recesiva habría mostrado un leve incremento. De este modo, la incidencia de la pobreza a mediados de 2009 alcanzaba al 25% de las personas, nivel similar al de inicios de 2007.

✓ Es preciso advertir que, dada la intervención del INDEC, los datos presentados por el Instituto desde principios de 2007 no resultan confiables. Por ello se presenta una estimación alternativa, a partir de la información pública disponible.

✓ La implementación de la asignación universal por hijo desde diciembre de 2009 ha implicado seguramente un cambio en este panorama. Puede estimarse que su implementación implicaría la reducción del porcentaje de personas bajo la línea de pobreza en alrededor de 5 puntos.

Incidencia de la pobreza.  
Total aglomerados urbanos, 2003-2009  
(en porcentajes)



Nota: Desde 2007 la incidencia de la pobreza fue re-estimada, a partir de la Encuesta Permanente de Hogares de INDEC, pero corrigiendo la canasta básica de acuerdo con la evolución del IPC 7 provincias y excluyendo del cálculo a los hogares con ingresos imputados por EPH.  
Fuente: Elaboración propia sobre la base de EPH-INDEC e IPC-7 prov..