

Informe de Coyuntura N° 5

CIFRA - Centro de Investigación y Formación de la República Argentina

Coordinador: Eduardo Basualdo

Equipo de investigación: Nicolás Arceo, Mariana González y Nuria Mendizábal

Noviembre de 2010

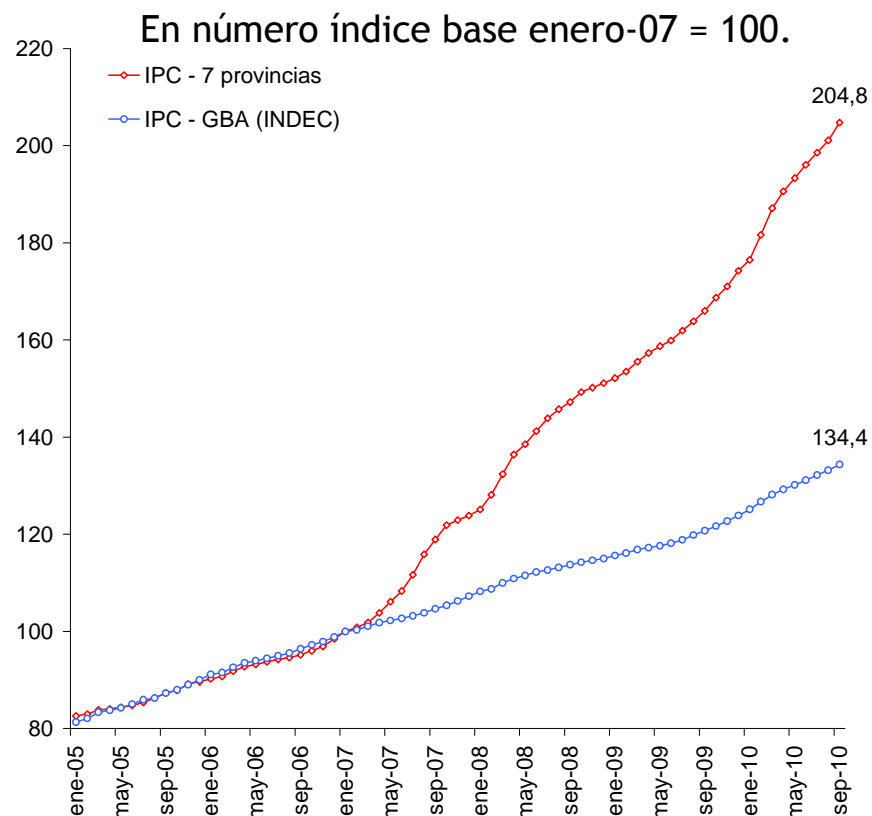
SÍNTESIS

- ✓ Desde el último trimestre de 2009 se asistió a una sensible recuperación de la economía argentina, que alcanzó en el segundo trimestre de 2010 una tasa de crecimiento interanual del 11,8%. Se debe destacar la recuperación de los sectores productores de bienes que se expandieron un 18,3% entre el segundo trimestre de 2010 e idéntico período del año pasado, en tanto que los sectores productores de servicios lo hicieron en un 8,2%.
- ✓ Este proceso permitió revertir la contracción que habían experimentado los sectores productores de bienes en el marco de la crisis internacional.
- ✓ Sin embargo, la recuperación del nivel de actividad no fue acompañado por una mejora sensible en los indicadores laborales. En efecto, la tasa de empleo evidencia niveles similares a los verificados durante el año 2007, en tanto que el leve incremento del empleo registrado en comparación con el año 2008 se asocia íntegramente con la expansión del empleo público.
- ✓ Por el lado de los salarios tampoco se observa una mejora significativa. Es más, para el conjunto de los asalariados el nivel de las remuneraciones se encuentra aún por debajo de los niveles registrados a fines del régimen de convertibilidad y en idéntico nivel que en el segundo trimestre del año 2009.
- ✓ En el caso de los trabajadores registrados el panorama es levemente más alentador, ya que se observa un incremento del salario real del 2,1% entre el segundo trimestre de 2010 e idéntico período del año pasado.
- ✓ El estancamiento del empleo, de las remuneraciones reales y el incremento en el ritmo de variación de los precios no han permitido alcanzar una sensible disminución en los niveles de indigencia, a pesar de la instauración de la Asignación Universal por Hijo a fines del año pasado. En efecto, la incidencia de la indigencia en la población se redujo en sólo un 19,2% entre el segundo trimestre de 2010 con respecto a idéntico período de 2009.
- ✓ El comportamiento observado en el mercado de trabajo, una vez superada la crisis internacional, pone en evidencia la creciente dificultad para alcanzar un sendero de crecimiento sustentable e inclusivo en el mediano y largo plazo.
- ✓ Todo parecería indicar que una vez superada la crisis internacional la economía argentina vuelve a encontrarse con los dilemas que presentaba en el año 2007, en donde la paulatina pérdida de competitividad de los sectores productores de bienes se traduce en un estancamiento en las condiciones imperantes en el mercado de trabajo.

Índice de Precios al Consumidor - 7 provincias

- ✓ La falta de confiabilidad del índice de precios al consumidor (IPC) calculado por el INDEC determina la necesidad de utilizar un índice de precios alternativo. En este sentido, se optó por utilizar el IPC-7 provincias estimado por el CENDA.
- ✓ Dicho indicador es elaborado a partir de los IPC correspondientes a los aglomerados de Jujuy, Neuquén, Paraná, Rawson-Trelew, Salta, Santa Rosa y Viedma, generados por las Direcciones Provinciales de Estadística correspondientes. Se seleccionaron los IPC de estos aglomerados, debido a que los mismos no estaban incluidos en la primera etapa del programa IPC-Nacional y se mantuvieron al margen de las modificaciones del IPC-INDEC. El índice se realiza ponderando los índices de cada aglomerado según el peso del gasto de consumo de los hogares residentes en cada provincia (sobre la base de la Encuesta Nacional de Gastos de los Hogares 1996/1997).
- ✓ Si bien los índices utilizados se calculan a partir de metodologías diferentes de la que utilizaba el INDEC para el IPC-GBA, y se basan en canastas de productos en muchos casos desactualizadas, su evolución hasta diciembre de 2006 es similar a la de los datos oficiales.

Evolución del IPC-INDEC y el IPC-7 provincias, Enero 2005 - Enero 2010.



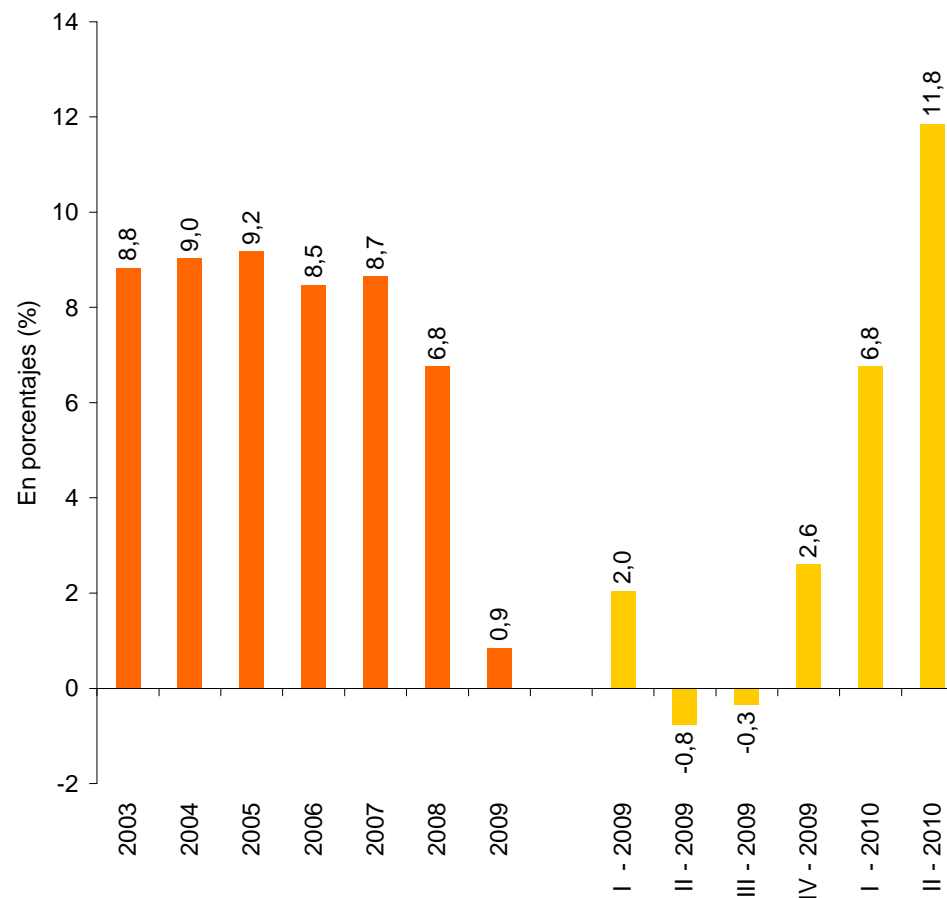
Fuente: IPC-7 Provincias: CENDA sobre la base de información de las Direcciones Provinciales de Estadística de Chubut, Entre Ríos, Jujuy, La Pampa, Neuquén, Río Negro y Salta. IPC-GBA: INDEC.

- ✓ Aunque no se dispone de un índice similar que pueda medir la evolución particular de los precios de los alimentos, la información correspondiente a tres de estos aglomerados muestra que los mismos se habrían incrementado en el último año un 25% más que el nivel general de precios.

Se consolida la tendencia al crecimiento

- ✓ La información del primer semestre de 2010 confirma la tendencia, iniciada desde el último trimestre de 2009, hacia el crecimiento económico. Más aun, se revela que el crecimiento está resultando mayor que lo esperado en un principio, con una tasa interanual de 11,8% para el segundo trimestre de este año.
- ✓ Las razones de la sensible recuperación de la economía son varias. En primer lugar, por el empuje de la economía internacional que permitió una notoria expansión de las exportaciones a lo largo del primer semestre del año. En segundo lugar, por la expansión de la demanda agregada interna ante la recuperación del nivel de actividad y el sostenimiento de un elevado nivel de gasto por parte del sector público nacional.
- ✓ Se debe destacar que comparando la economía argentina entre el segundo trimestre de 2008 y 2010, es decir con el trimestre anterior al inicio de la crisis internacional, se observa un incremento del PIB del 11,0%.
- ✓ Dicho crecimiento fue liderado por los sectores productores de servicios que se expandieron un 11,8%, en tanto que los sectores productores de bienes lo hicieron en un 9,2%.

Tasa de crecimiento anual del Producto Interno Bruto 2003-2010 (a precios constantes). En porcentajes.



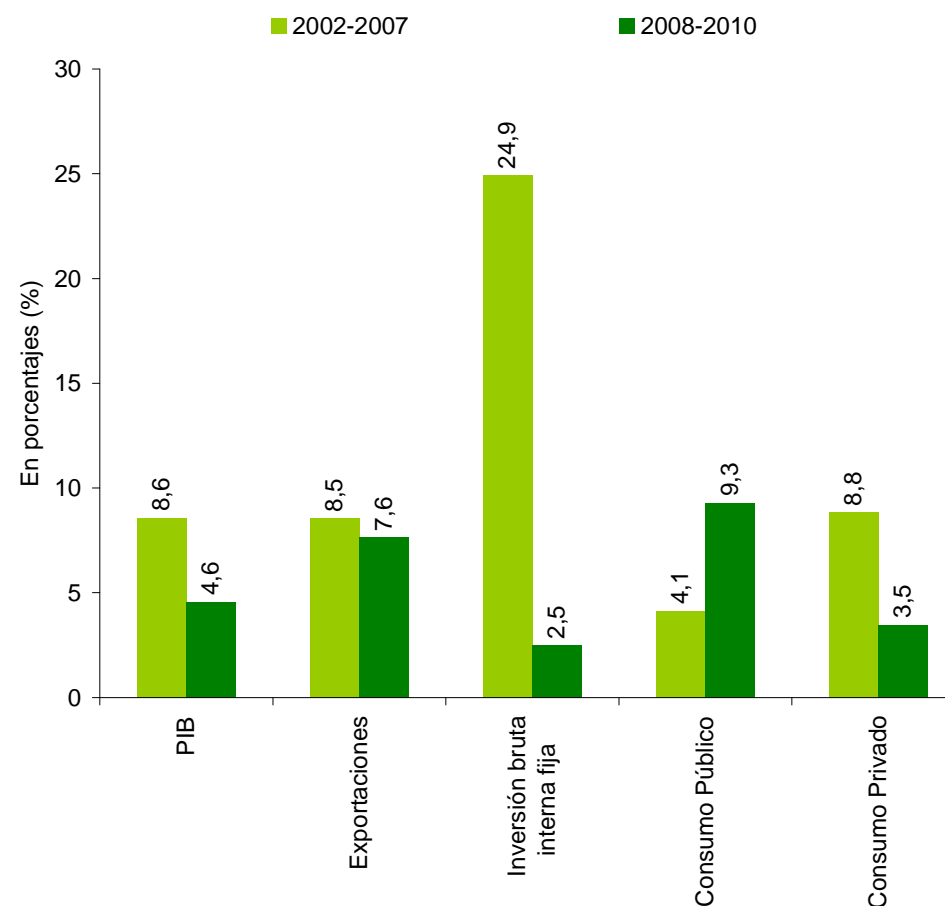
Fuente: Dirección Nacional de Cuentas Nacionales.

- ✓ Si bien es indudable que se asiste a un período de fuerte crecimiento económico, no se debe olvidar que debido a la intervención del INDEC la información suministrada por la Dirección Nacional de Cuentas Nacionales se encuentra seriamente cuestionada.

Componentes de la demanda agregada

- ✓ Los distintos componentes de la demanda dan cuenta del fin del efecto de la crisis sobre la economía.
- ✓ Asimismo, se observa un comportamiento diferencial en los sectores que traccionaron la demanda en los dos últimos años con respecto al período previo.
- ✓ En efecto, al evaluar la variación de los distintos componentes de la demanda entre el segundo trimestre de 2008 y 2010 se verifica un crecimiento superior al del PIB de las exportaciones y del consumo público.
- ✓ Mientras que en el período previo (2002-2007), el crecimiento se había centrado, en mayor medida, en la expansión del consumo privado y de la inversión, desde los reducidos niveles que habían alcanzado como consecuencia del colapso del régimen de convertibilidad.
- ✓ De todas formas, se debe destacar la sensible recuperación de la inversión que representó en el segundo trimestre del 2010 el 22,0% del PIB.

Tasa de crecimiento anual acumulativa de los distintos componentes de la demanda agregada, 2002-2010.
En porcentajes.

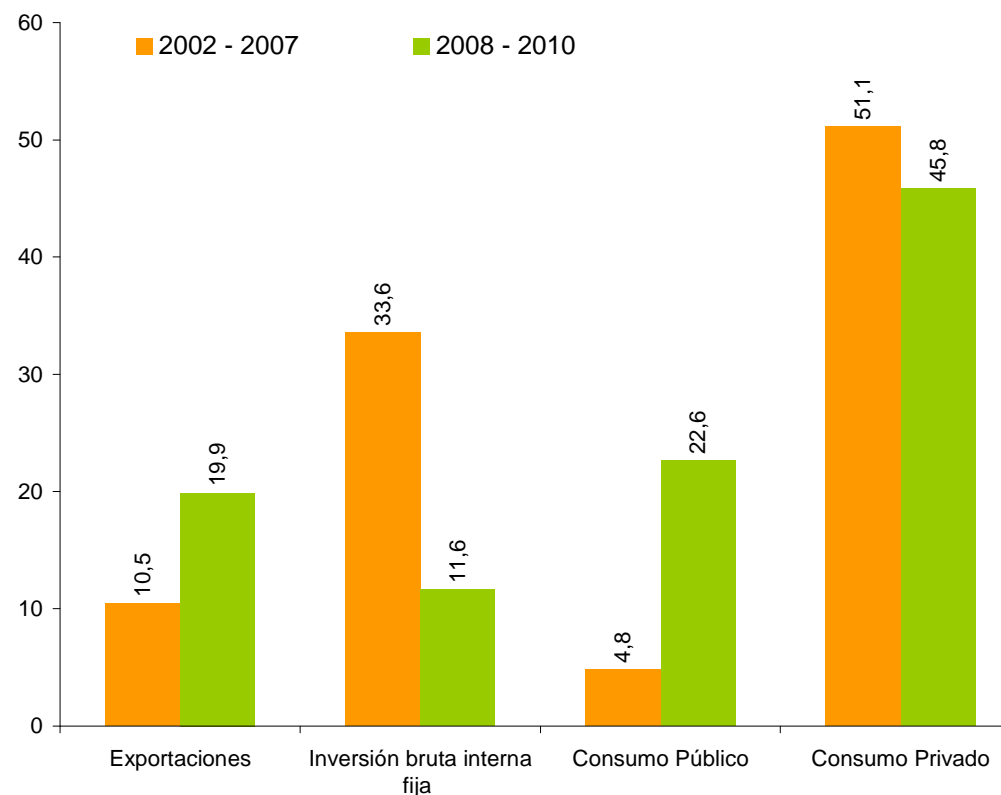


Nota: se consideró la información correspondiente al segundo trimestre.
Fuente: Dirección Nacional de Cuentas Nacionales.

Contribución de los distintos componentes a la expansión de la demanda agregada

- ✓ Las tasas de crecimiento diferencial de los distintos componentes de la demanda agregada en los períodos 2002-2007 y 2008-2010 condujo a una modificación en la contribución de cada uno de ellos a la demanda agregada total.
- ✓ Si bien en el período 2008-2010 se mantiene la preponderancia del consumo privado en la determinación de la demanda agregada total, el consumo público y las exportaciones adquieren una mayor relevancia que en el período anterior.
- ✓ Efectivamente, mientras que en el período comprendido entre los años 2002 y 2007 las exportaciones y el consumo público contribuyeron en conjunto en poco más del 15% al aumento de la demanda agregada total, en el período 2008-2010 dicha contribución se elevó hasta el 42,5%.
- ✓ En el caso del consumo público su contribución a la expansión de la demanda agregada en el período 2008-2010 prácticamente se quintuplicó con respecto al período previo.
- ✓ El incremento de estos componentes permitió compensar el menor dinamismo experimentado por la inversión en los últimos años.

Contribución de los distintos componentes al crecimiento de la demanda agregada, 2002-2010. En porcentajes.

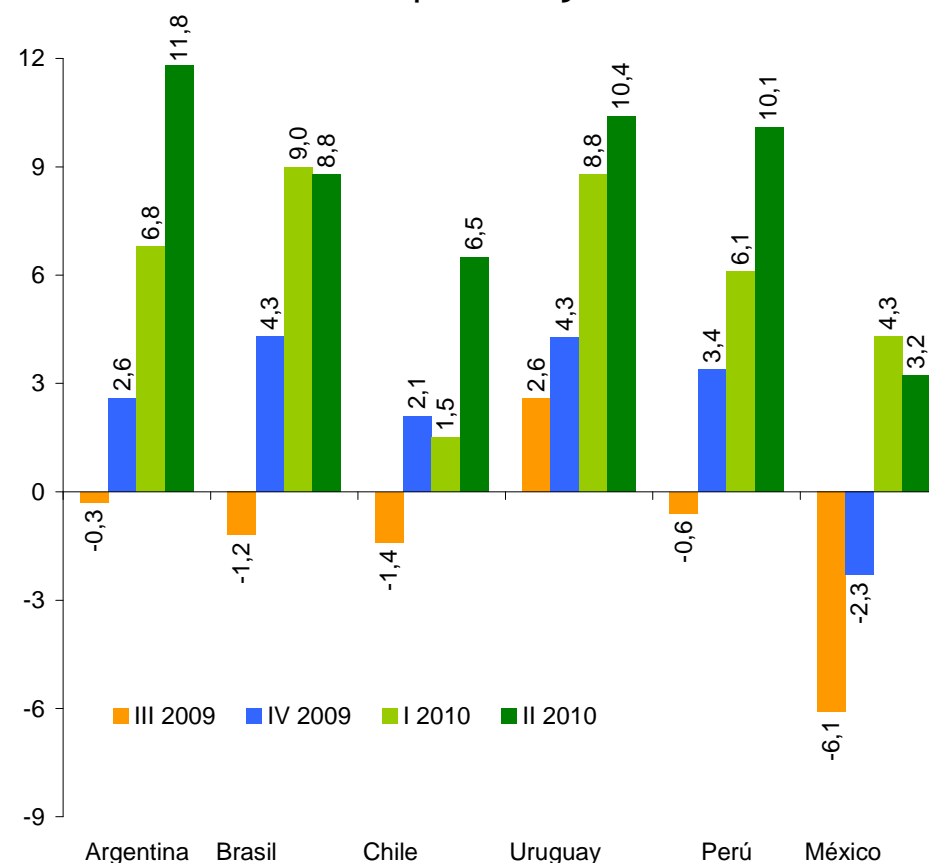


Nota: se consideró la información correspondiente al segundo trimestre.
Fuente: Dirección Nacional de Cuentas Nacionales.

Crecimiento en América Latina

- ✓ Desde finales del 2009 se asistió a una sensible recuperación de las economías latinoamericanas, proceso del cual, como pudimos observar, la economía argentina no estuvo exenta.
- ✓ Si bien desde el primer trimestre de 2010 se verifican notables tasas de expansión en las principales economías sudamericanas dicho proceso se intensificó en el segundo trimestre del presente año.
- ✓ En efecto, en el segundo trimestre de 2010 se observan tasas de crecimiento superiores al 10,0% en Argentina, Perú y Uruguay. En tanto, que Brasil verifica una tasa de crecimiento cercana al 9,0% en el primer semestre del 2010.
- ✓ A su vez, en el caso de la economía Chilena, que venía teniendo una recuperación más tardía y menos intensa, registró un crecimiento del 6,5% en el segundo trimestre de 2010.
- ✓ México, que fue uno de los países más afectados por la crisis internacional -por sus fuertes vínculos con Estados Unidos- también ha comenzado a recuperarse, mostrando una tasa de crecimiento del 3,2% en el segundo trimestre del presente año.

Tasa de crecimiento interanual del Producto Interno Bruto (a precios constantes), 2009-2010.
En porcentajes.

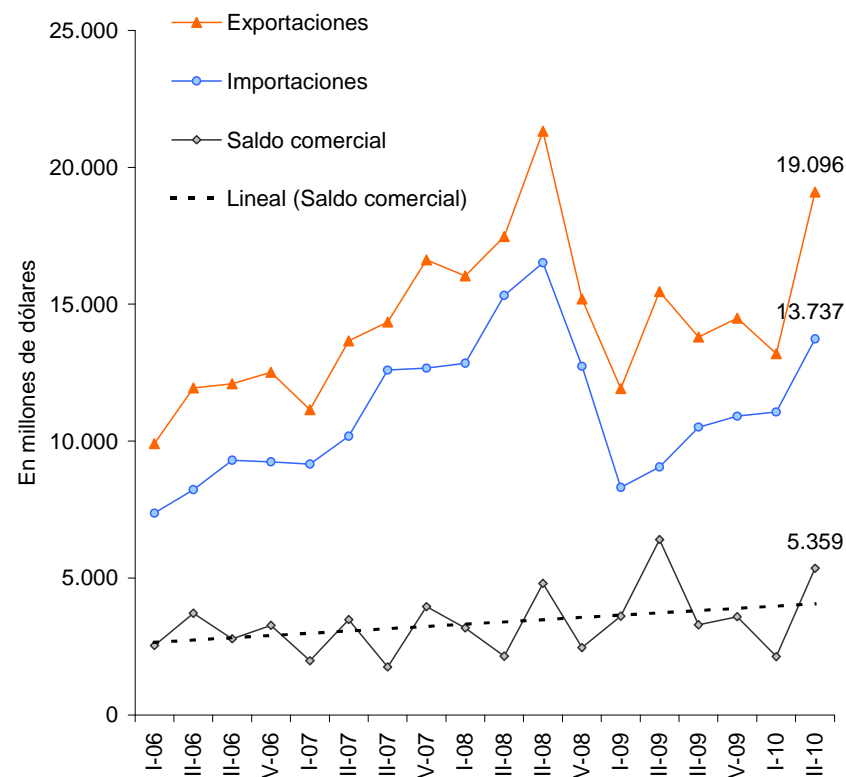


Fuente: Institutos nacionales de estadística.

Se recupera el comercio exterior

- ✓ El comercio exterior fue el principal canal por el cual la crisis internacional afectó a los países de América del Sur, debido tanto a la disminución de los precios internacionales de los *commodities* como a la menor demanda de las exportaciones de la región.
- ✓ De todas formas, desde comienzos del 2009 se asistió a una recuperación del comercio a nivel mundial, tanto en términos de precios como de cantidades.
- ✓ En nuestro país, las exportaciones comenzaron a recuperarse desde abril de 2009. En el segundo trimestre del presente año, las exportaciones han registrado un crecimiento considerable, un 23,5% con respecto a idéntico período del año pasado, ubicándose por encima de los niveles verificados a inicios de 2008. Se debe desatacar que el incremento de las exportaciones obedeció centralmente a un aumento en las cantidades, ya que los precios se elevaron sólo un 1,3% con respecto al año pasado.
- ✓ También las importaciones han mostrado una tendencia creciente, luego de la fuerte caída que tuvieron hasta mayo de 2009. Ello es claro reflejo del incremento en el nivel de actividad interno.

Exportaciones e importaciones de Argentina, 2006-2010. En millones de dólares.



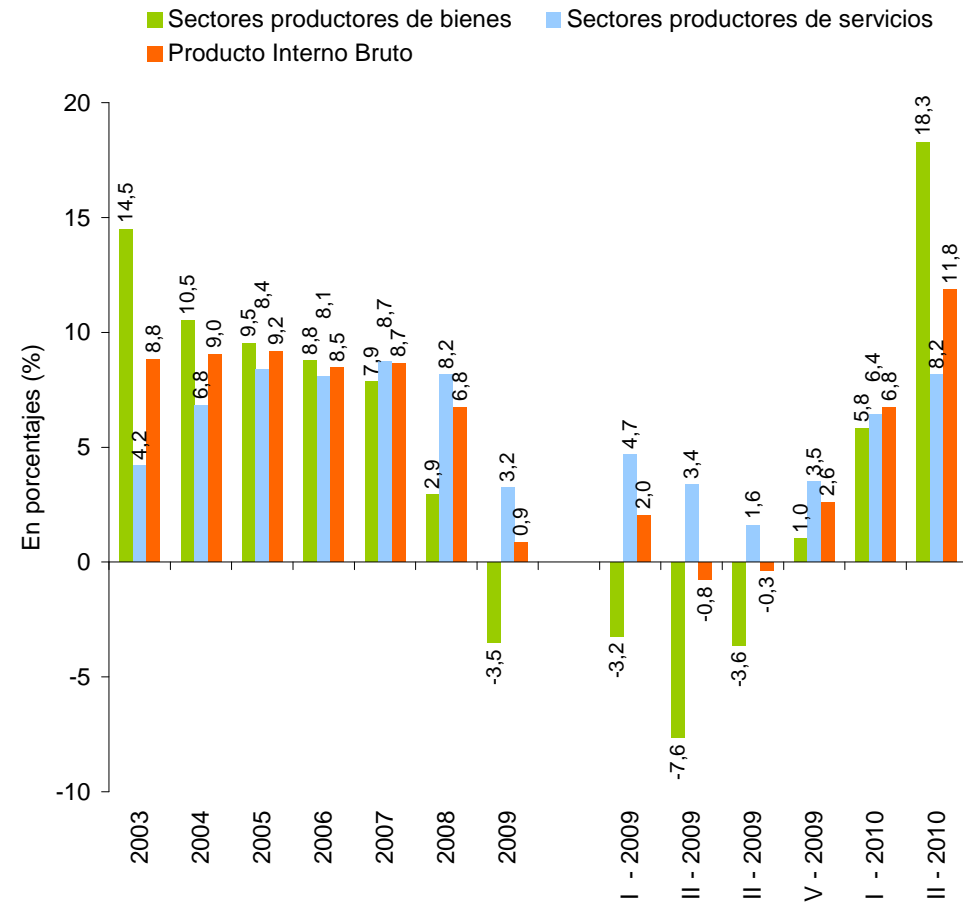
Fuente: Elaboración propia sobre la base de Ministerio de Economía.

- ✓ A pesar del crecimiento de las importaciones, se sigue manteniendo un importante superávit comercial. Aunque los datos del primer trimestre de este año hacían temer la extinción de este superávit, los datos más recientes muestran lo contrario.

El crecimiento es liderado por los sectores productores de bienes

- ✓ Los sectores productores de bienes fueron los que mostraron un mayor dinamismo entre 2003 y 2007. Sin embargo, desaceleraron su crecimiento desde 2008 y fueron luego especialmente golpeados por las consecuencias de la crisis económica internacional. Así, llegaron a tener en el 2° trimestre de 2009 una caída interanual en su producto de 7,6%.
- ✓ Desde el cuarto trimestre de 2009 volvieron a crecer, y en el segundo trimestre de este año se observa una tasa de crecimiento muy significativa, que más que duplica la registrada en los sectores productores de servicios.
- ✓ Los sectores productores de servicios, por su parte, no llegaron a tener caídas en el nivel de su producto ante el impacto de la crisis internacional. Aun así, desaceleraron su tasa de crecimiento hasta el tercer trimestre de 2009. Desde entonces, dicha tasa volvió a incrementarse, siendo de 8,2% en el segundo trimestre de 2010.

Tasa de crecimiento trimestral interanual por sector de actividad (a precios constantes), 2003-2010. En porcentajes.

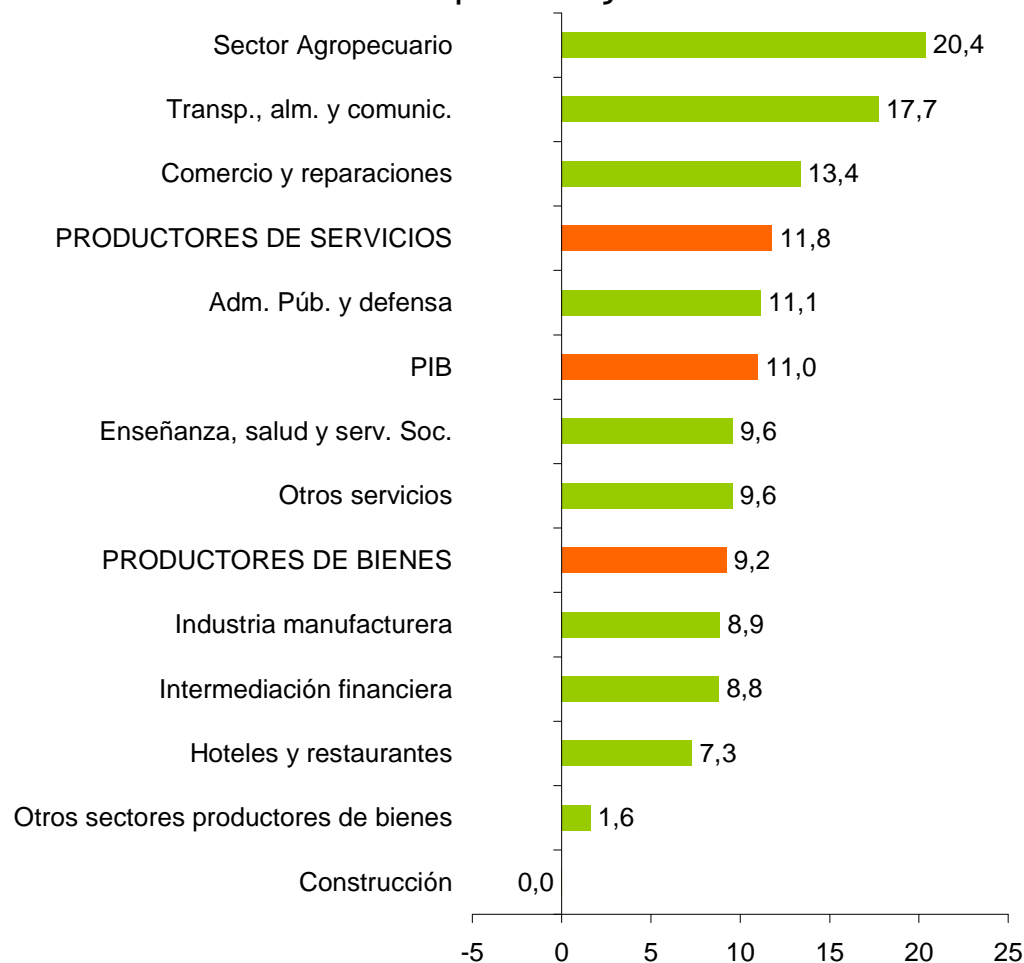


Fuente: Dirección Nacional de Cuentas Nacionales.

Crecimiento en las distintas ramas de actividad

- ✓ La recuperación del crecimiento se verifica, ya desde el cuarto trimestre del año pasado, prácticamente en la totalidad de las ramas de actividad, de acuerdo con la información de la Dirección Nacional de Cuentas Nacionales.
- ✓ Si consideramos las variaciones verificadas entre el segundo trimestre de 2008 y 2010 se observa que la producción agropecuaria fue la rama de actividad que registró un mayor crecimiento. Este comportamiento está asociado a la contracción que había experimentado dicha actividad como consecuencia de la sequía.
- ✓ A su vez, se observa un crecimiento mayor en los sectores productores de servicios que en los de bienes, los cuales se expandieron por debajo del promedio de la economía.
- ✓ La expansión del sector servicios estuvo asociado con el desarrollo de las actividades con fuerte presencia Estatal, ya sea a través de la provisión directa de servicios o de los subsidios económicos. Así como, por la expansión del comercio (13,4%) y el transporte (17,7%).

Tasa de crecimiento interanual por sector (a precios constantes), 2do. trim. 2008 y 2do. trim. 2010. En porcentajes.

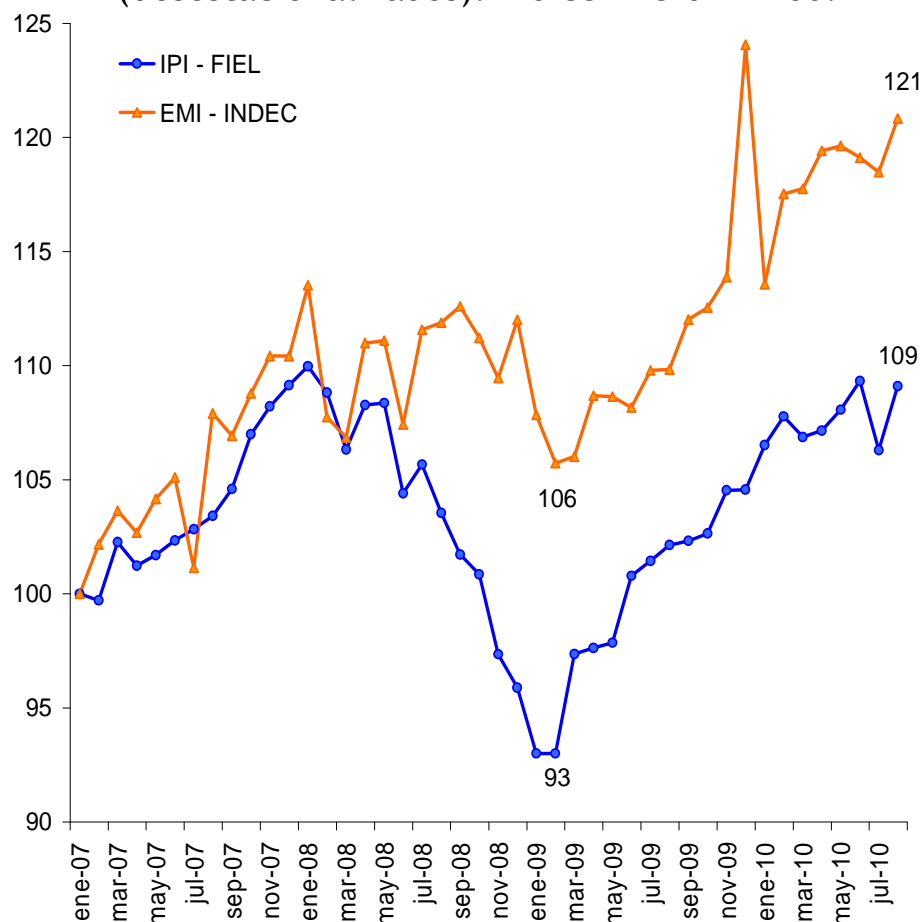


Fuente: Dirección Nacional de Cuentas Nacionales.

Recuperación de la producción manufacturera

- ✓ La industria manufacturera evidencia una sensible recuperación desde comienzos del 2009. En efecto, hasta agosto del presente año acumuló un crecimiento del 17,3% si se toma en consideración el estimador de la producción industrial de FIEL, en tanto que dicha expansión fue del 12,0% para el INDEC.
- ✓ Si bien en ambos indicadores se observa una clara recuperación de la producción industrial. Para el INDEC el nivel de actividad está muy por encima de los valores registrados a comienzos del 2008. Mientras que para FIEL recién se estarían alcanzando los records de producción manufacturera verificados a inicios del 2008.
- ✓ Tomando en consideración los primeros ocho meses del presente año se observa el sostenimiento de la expansión industrial con respecto a los valores prevalecientes el pasado año.
- ✓ En efecto, comparando agosto del 2010 con idéntico período del año anterior se observa un crecimiento de la producción manufacturera del 6,8% para FIEL y de un 10,0% para el INDEC.

Evolución del Estimador Mensual Industrial (EMI-INDEC) y el Índice de Producción Industrial (IPI-FIEL) (desestacionalizados). Índice Ene-07 = 100.

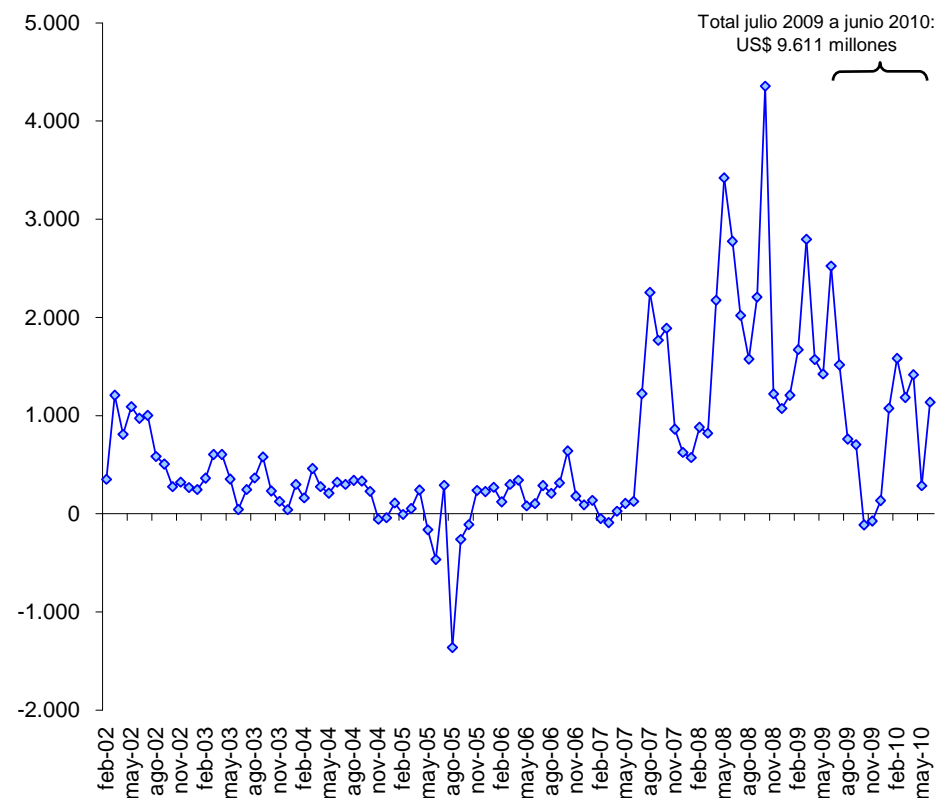


Fuente: Elaboración propia sobre la base de INDEC y Fundación de Investigaciones Económicas Latinoamericanas (FIEL).

Tipo de cambio y fuga de capitales

- ✓ La fuga de capitales, que alcanzó valores sumamente elevados entre mediados de 2007 y de 2009, tuvo una fuerte reducción desde fines de 2009, volviendo a mostrar incluso valores negativos, es decir, se produjo en algunos meses una entrada neta de capitales.
- ✓ Sin embargo, los niveles de fuga han vuelto a tener un incremento relativo durante el primer semestre de 2010, alcanzando un promedio mensual de aproximadamente US\$ 1.100 millones.
- ✓ Si bien los niveles actuales de fuga de capitales están muy por debajo del período de crisis continúan siendo elevados si dicha comparación se realiza con el período 2002-2007.
- ✓ Este comportamiento podría estar vinculado con la disminución en las posibilidades de inversión en el mercado local y las moderadas expectativas de depreciación nominal del tipo de cambio.
- ✓ Tomando en consideración el período Julio-2009/Junio-2010 se observa un incremento de los activos externos del sector privado no financiero superior a los US\$ 9.600 millones.

Formación de activos externos del sector privado no financiero, 2002-2010.
En millones de dólares por mes.

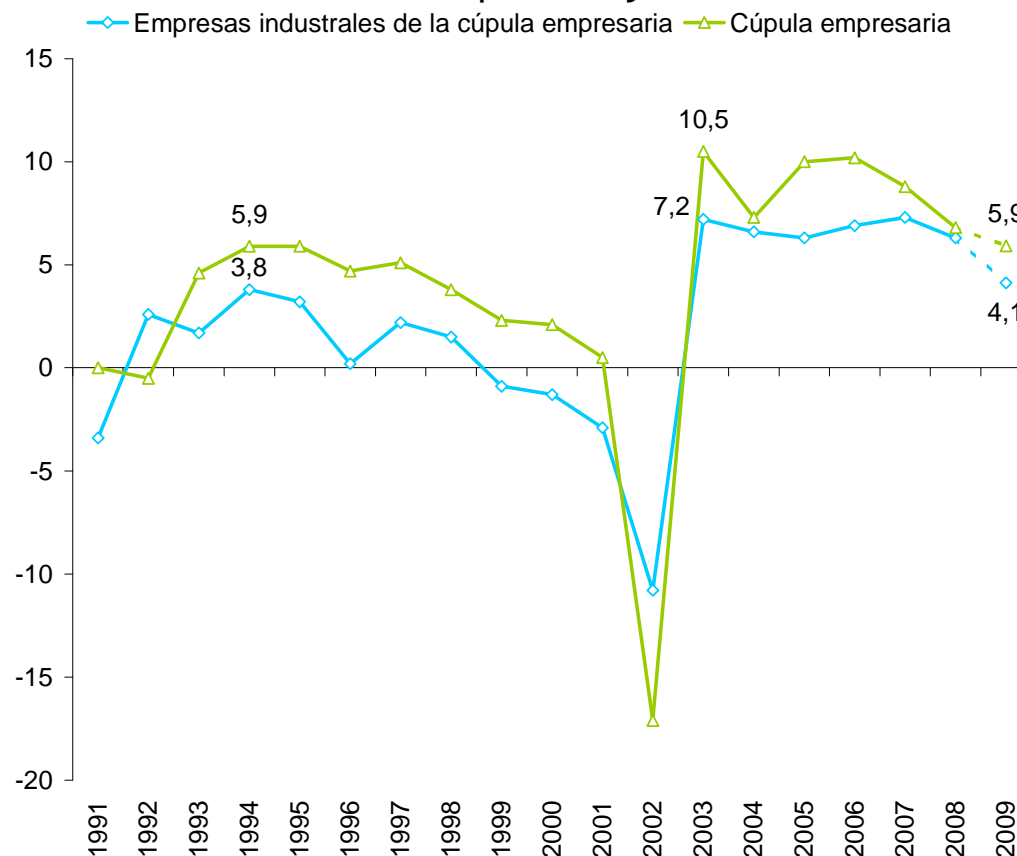


Fuente: Mercado Único y Libre de Cambios, Banco Central de la República Argentina

Mantenimiento de elevados niveles de rentabilidad entre las empresas de mayor facturación

- ✓ Si bien desde el 2007 se asistió a una contracción en los márgenes de rentabilidad de las 200 empresas de mayor facturación, los mismos -aún en el marco de la crisis internacional- permanecen por encima de los mejores registros del régimen de convertibilidad.
- ✓ Aún considerando sólo el período de expansión económica verificado durante el régimen de convertibilidad (1991-1998), se observa que las 200 empresas de mayor facturación presentaron un nivel de rentabilidad del 3,7%, mientras que el mismo se ubicaba en el 5,9% durante el 2009.
- ✓ El comportamiento de las grandes firmas industriales no ha sido distinto, ya que verificaron un nivel de rentabilidad del 1,5% durante la fase expansiva de la convertibilidad, en tanto que en el 2009 casi triplicaban dicho valor (4,1%).
- ✓ De todas formas, el comportamiento de las grandes empresas no implica que las firmas de menor tamaño, y orientadas al mercado doméstico, no hayan sufrido una contracción en sus niveles de rentabilidad como consecuencia de la apreciación cambiaria verificada en los últimos años.

Tasa de rentabilidad (utilidades / ventas) de las 200 empresas de mayor facturación, 1991-2009.
En porcentajes.



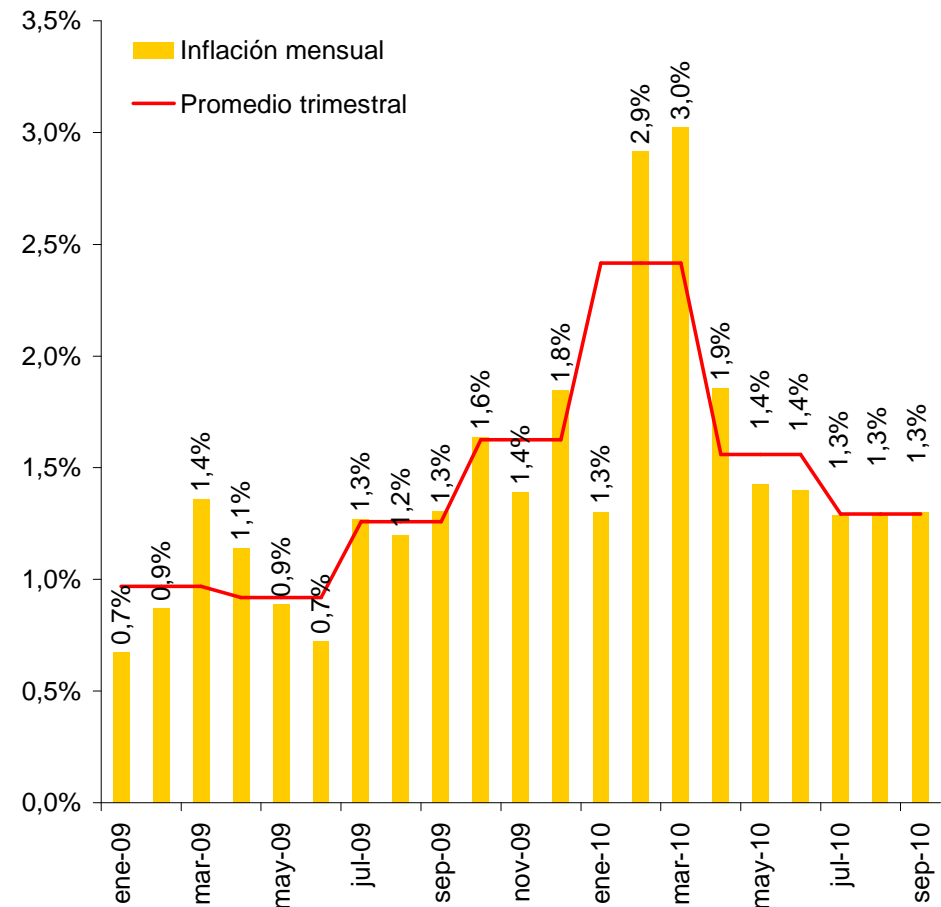
Nota: la información del año 2009 se estimó en base a la información de rentabilidad de las empresas cotizantes en la Bolsa de Comercio de Buenos Aires suministrada por Economática.

Fuente: Área de Economía y Tecnología de la FLACSO en base a información de balances y de las revistas Prensa Económica y Mercado.

Aceleración en el ritmo de variación de los precios

- ✓ En el contexto de la reactivación productiva, recrudesció el problema de la inflación. En efecto, los aumentos de precios, que se habían desacelerado durante el período recesivo, volvieron a tomar valores más elevados desde inicios del año pasado.
- ✓ Más aun, la tasa de incremento en los precios al consumidor pareció volver a elevarse nuevamente desde inicios de este año, con incrementos especialmente elevados en los primeros tres meses del año.
- ✓ Para 2010 se espera una tasa de inflación considerablemente más elevada que en 2009, con un piso de 20%. Mientras la variación anualizada del IPC fue 14,3% en 2009, si se anualizan los datos de los primeros nueve meses de este año se obtiene un valor de 21,1%. Sin embargo, seguramente la tasa de variación de los precios se incremente en los últimos meses del año, dado el contexto doméstico e internacional.
- ✓ Hasta el momento la política antiinflacionaria parece basarse en una apreciación gradual del tipo de cambio real, del mismo modo que se hizo en 2007-2008, con anterioridad a la crisis internacional. Este tipo de política, por demás ortodoxa, tiene a mediano plazo consecuencias negativas sobre los sectores productivos y sobre el empleo.

Variación mensual del Índice de Precios al Consumidor 7 provincias, 2009-2010. En porcentajes.

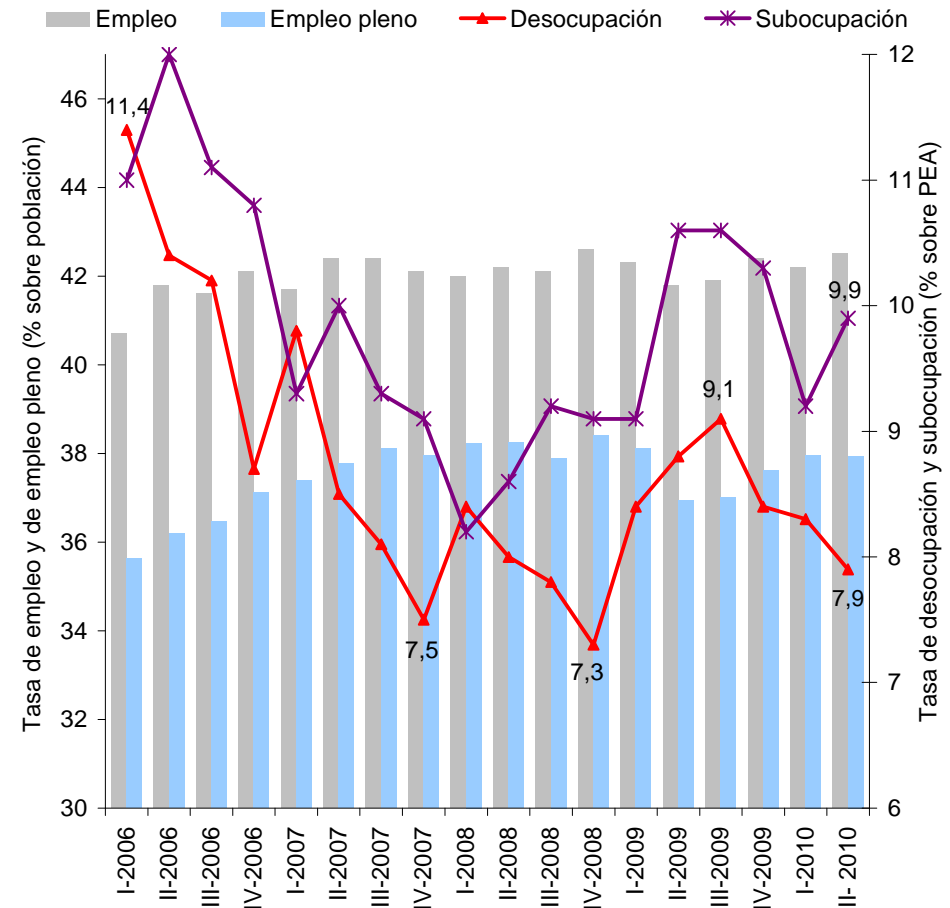


Fuente: Elaboración propia sobre la base de Direcciones provinciales de estadística de siete provincias.

Estancamiento del empleo total

- ✓ En el marco de la reactivación productiva registrada desde fines de 2009, los indicadores de empleo presentan también una recuperación, aunque de menor intensidad que el producto.
- ✓ En el segundo trimestre de 2010 las principales variables en materia de empleo muestran valores prácticamente idénticos a los del primer trimestre de 2008 (pre-crisis) y de 2009.
- ✓ En efecto, mientras el 42,5% de la población total se encuentra empleada, el 37,9% presenta una situación de pleno empleo. A su vez, existe un 9,9% de subocupación y un 7,9% de desocupación.
- ✓ Si bien esto da cuenta de una recuperación respecto de los valores registrados durante el impacto de la crisis internacional en nuestro país, también expresa una continuidad en la tendencia al estancamiento en los niveles de empleo observada desde 2007.
- ✓ De todas formas, se debe destacar que la disminución de la tasa de desempleo en el segundo trimestre de 2010, con respecto a idéntico período del año pasado, se explica por la expansión del empleo y no por una contracción de la tasa de actividad como había ocurrido durante el primer trimestre del 2010.

Evolución trimestral de las tasas de empleo, empleo pleno, desocupación y subocupación, 2006-2010. (en porcentajes)



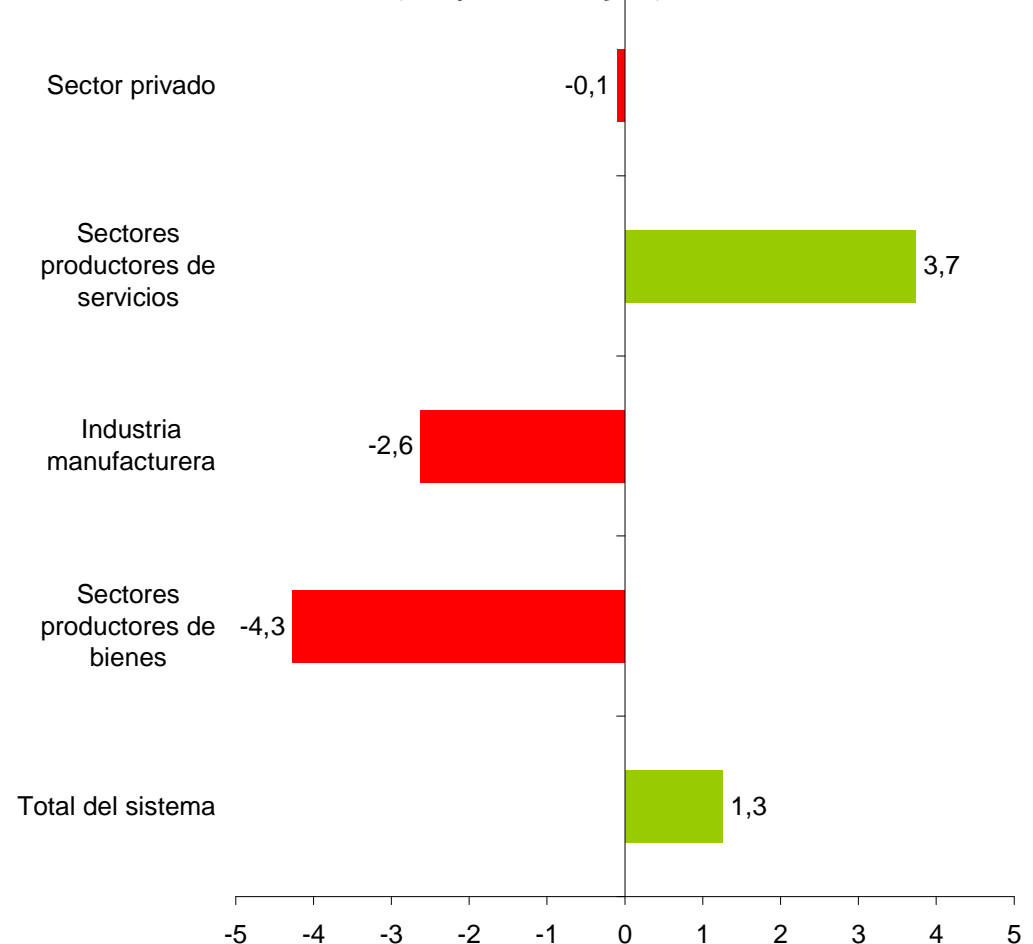
Fuente: Elaboración propia sobre la base de EPH-INDEC.

Nota: La tasa de empleo es la proporción de los ocupados sobre la población total. La tasa de empleo pleno refiere a la proporción de los ocupados plenos sobre la población total. Se denomina ocupados plenos a los ocupados menos los subocupados que son aquellos que trabajan menos de 35 horas semanales por causas involuntarias y están dispuestos a trabajar más horas. La tasa de desocupación es la proporción de los desocupados sobre la población económicamente activa, es decir, sobre la suma de ocupados y desocupados.

Empleo privado registrado en los mismos niveles del 2008

- ✓ Mientras el impacto de la crisis mundial determinó la pérdida de 134 mil puestos de trabajo registrados (IV-2008/III-2009), desde entonces la reactivación del empleo implicó la recuperación de casi la totalidad de los puestos perdidos.
- ✓ De todas formas, si se compara con los valores previos a la crisis, se observa que entre el segundo trimestre de 2008 y el mismo trimestre de 2010 los puestos de trabajo registrados crecieron sólo un 1,3%.
- ✓ Los sectores productores de bienes, entre ellos la industria manufacturera, no recuperaron aún los niveles de empleo registrado prevalecientes antes de la crisis. En efecto, el empleo en los sectores productores de bienes era un 4,3% más reducido en el segundo trimestre del 2010 que el existente dos años antes.
- ✓ Es más, el incremento del empleo registrado entre las fechas mencionadas corresponde al aumento del empleo público, ya que el privado se encuentra aún por debajo del prevaleciente en el segundo trimestre del 2008.

Tasa de variación del empleo asalariado registrado por sector de actividad entre el segundo trimestre de 2008 y 2010. (en porcentajes)



Fuente: Elaboración propia sobre la base de M. de Economía con información del SIPA.

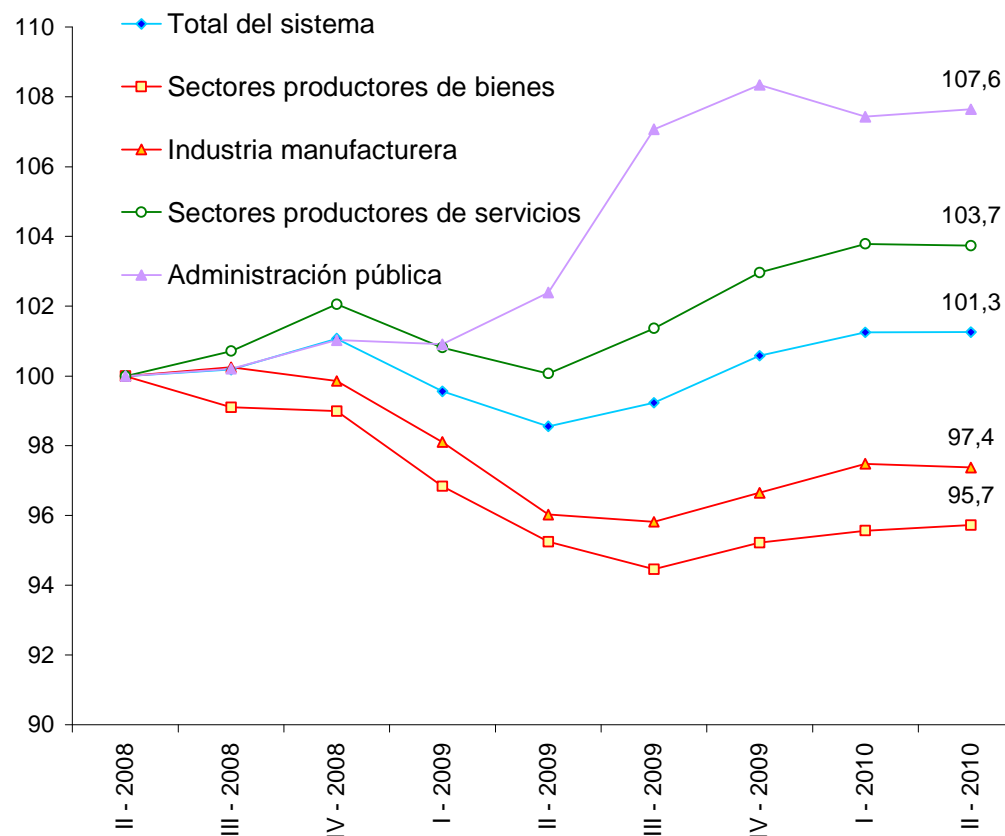
Crecimiento del empleo público y estancamiento del privado

✓ Si se analiza la evolución del empleo desde la salida de la crisis, se observa que el sector productor de servicios ha continuado creciendo por encima del conjunto desde el tercer trimestre de 2009. En el segundo trimestre de 2010, este sector superó en 3,7% los valores de empleo registrados previos a la crisis (segundo trimestre de 2008).

✓ Cabe advertir que esta recuperación en los servicios se encuentra relacionada con el sensible incremento del empleo en la Administración pública registrado desde mediados de 2009. Parte de este incremento puede encontrarse relacionado con el blanqueo del personal contratado, no necesariamente con la creación de nuevos puestos de trabajo.

✓ En cambio, en el sector productor de bienes el empleo registrado se recuperó con posterioridad y con menos fuerza. Incluso hoy sus valores continúan siendo inferiores a los registrados en el segundo trimestre de 2008. Más aún, en la actualidad este sector presenta un número de puestos similar al de mediados de 2007. Es decir que la desaceleración, primero, y la crisis, después, habrían implicado la pérdida de los puestos creados desde ese momento, algo que la reciente reactivación económica del sector no alcanzó a revertir.

Evolución trimestral del empleo registrado por sector de actividad, 2008-2010 (índice II trim. 2008=100)

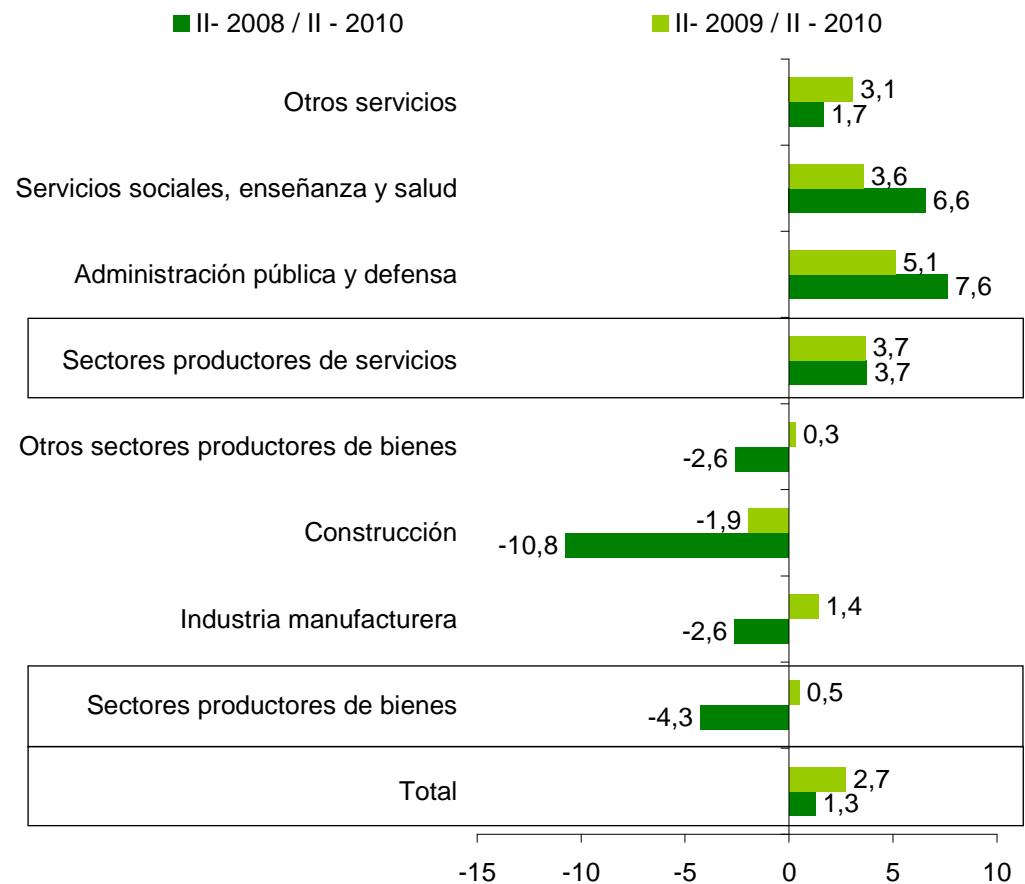


Fuente: Elaboración propia sobre la base de Dirección Nacional de Cuentas Nacionales con información del SIPA. Nota: Los datos de Administración Pública no incluyen los de las trece provincias que no han transferido sus cajas al sistema previsional nacional.

Empleo registrado por rama de actividad

- ✓ Si bien el empleo registrado se incrementó 2,7% entre el segundo trimestre de 2010 y el mismo período del año anterior, presenta un comportamiento heterogéneo entre las distintos sectores de actividad.
- ✓ Mientras que en los sectores productores de servicios se registró un incremento en el empleo de 3,7%, en los sectores productores de bienes se observó un aumento de sólo el 0,5%, como consecuencia de la disminución del empleo en la construcción (-1,9%).
- ✓ En el tejido manufacturero se registró una recuperación del empleo del 1,4% a lo largo del último año, aunque el nivel de empleo se encuentra aún por debajo de los niveles registrados en el segundo trimestre de 2008.
- ✓ En el sector productor de servicios casi todas las ramas verificaron un incremento en el nivel de empleo a lo largo del último año (3,7%). Es más, se verifica una expansión de los puestos de trabajo con respecto a la situación imperante antes de la crisis internacional.
- ✓ Se debe destacar el elevado crecimiento que experimentó la ocupación en la rama administración pública y defensa entre el segundo trimestre de 2009 e idéntico período de 2010 (7,6%), proceso que implicó la generación de más de 65 mil puestos de trabajo.
- ✓ También se expandió notoriamente Servicios sociales, de enseñanza y salud, por encima del promedio del sector de servicios.

Variación interanual del empleo registrado por rama de actividad, II Trim. 2008 - 2010 (en porcentajes)



Nota: se considera la información correspondiente al segundo semestre de cada año.

Fuente: Elaboración propia sobre la base de Ministerio de Economía con información del SIPA.

Empleo registrado en la industria manufacturera

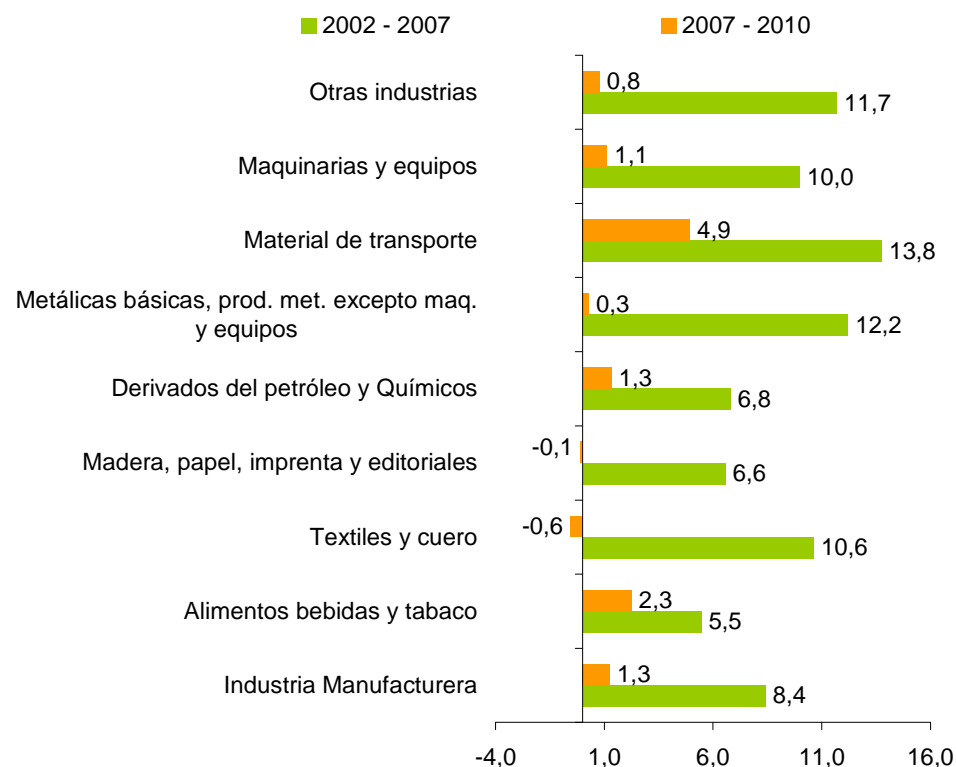
✓ Si bien el empleo registrado en la industria manufacturera se expandió a una tasa anual acumulativa del 1,3% entre el segundo trimestre del 2007 e idéntico período del 2010, lo hizo a tasas notoriamente más reducidas que las verificadas en el período previo (8,4%).

✓ A su vez, hacia dentro de la industria se observa que las ramas más capital intensivas (material de transporte y alimentos, bebidas y tabaco) son las que traccionaron el crecimiento del empleo manufacturero a lo largo de los tres últimos años.

✓ En cambio, otras ramas de actividad que habían tenido un desempeño destacado en el período previo, en términos de la generación de puestos de trabajo, evidencian un menor dinamismo en la fase actual. Es más, en el caso de Textiles y cuero y Madera, papel, imprenta y editoriales se verifica una contracción del empleo en el segundo trimestre de 2010 con respecto a idéntico período de 2008.

✓ Este comportamiento puede estar asociado a transformaciones en el patrón de crecimiento industrial como consecuencia de las modificaciones acontecidas en las condiciones macroeconómicas a lo largo de los últimos años.

Tasa de crecimiento anual acumulativo del empleo registrado manufacturero por rama de actividad, 2002 - 2010. (en porcentajes)



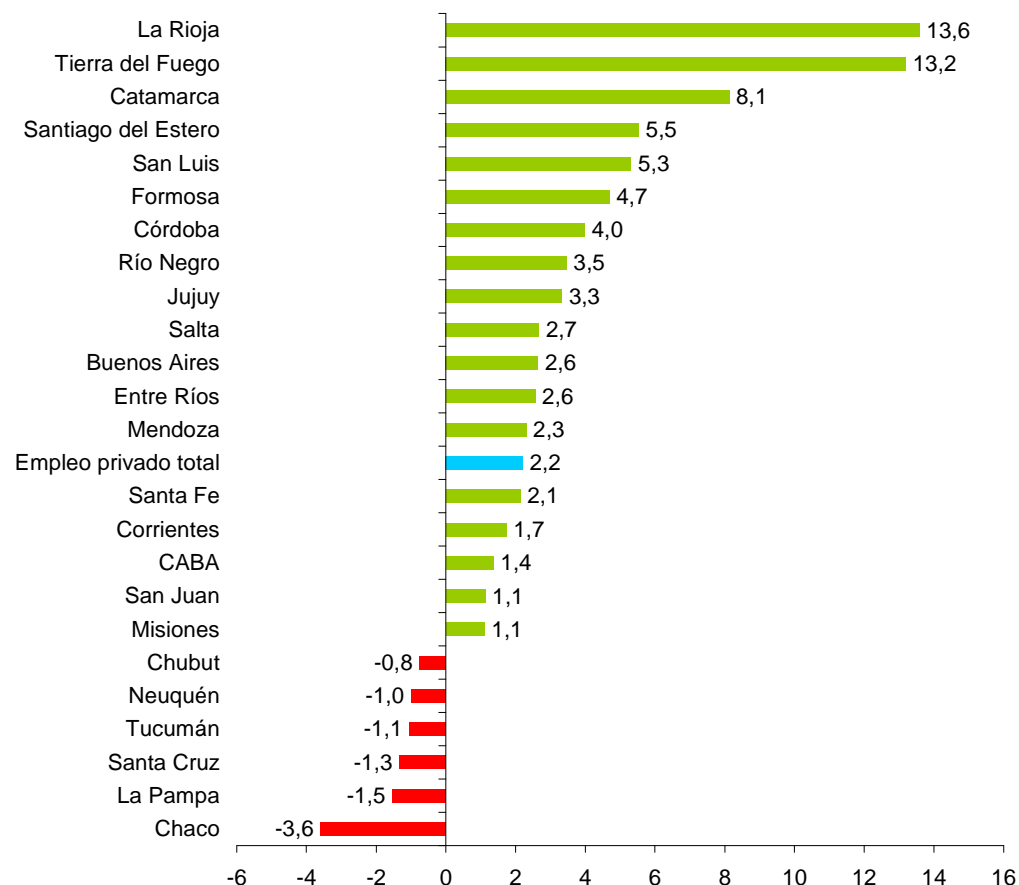
Nota: se considera la información correspondiente al segundo trimestre de cada año.

Fuente: Elaboración propia sobre la base de Ministerio de Economía con información del SIPA.

Empleo privado registrado por provincia

- ✓ En términos interanuales, el empleo registrado privado creció 2,2% en el segundo trimestre de 2010. Este índice es menor que el total general (2,7%), el cual se encuentra influenciado en buena medida por el incremento del empleo en el sector público.
- ✓ En términos de la evolución regional de los puestos de trabajo registrados del sector privado se observa que la recuperación del empleo entre el segundo trimestre de 2009 y el mismo trimestre de 2010 alcanzó a la mayor parte de las provincias argentinas, pero no a todas.
- ✓ De las 24 jurisdicciones, 18 provincias registraron una expansión. Entre las cuales, La Rioja y Tierra del Fuego verificaron un incremento en el empleo privado registrado superior al 10%.
- ✓ En el otro extremo, las provincias que presentaron una mayor contracción interanual han sido Chaco y La Pampa.

Variación interanual del empleo privado registrado por jurisdicción, II Trim. 2010 (en porcentajes)

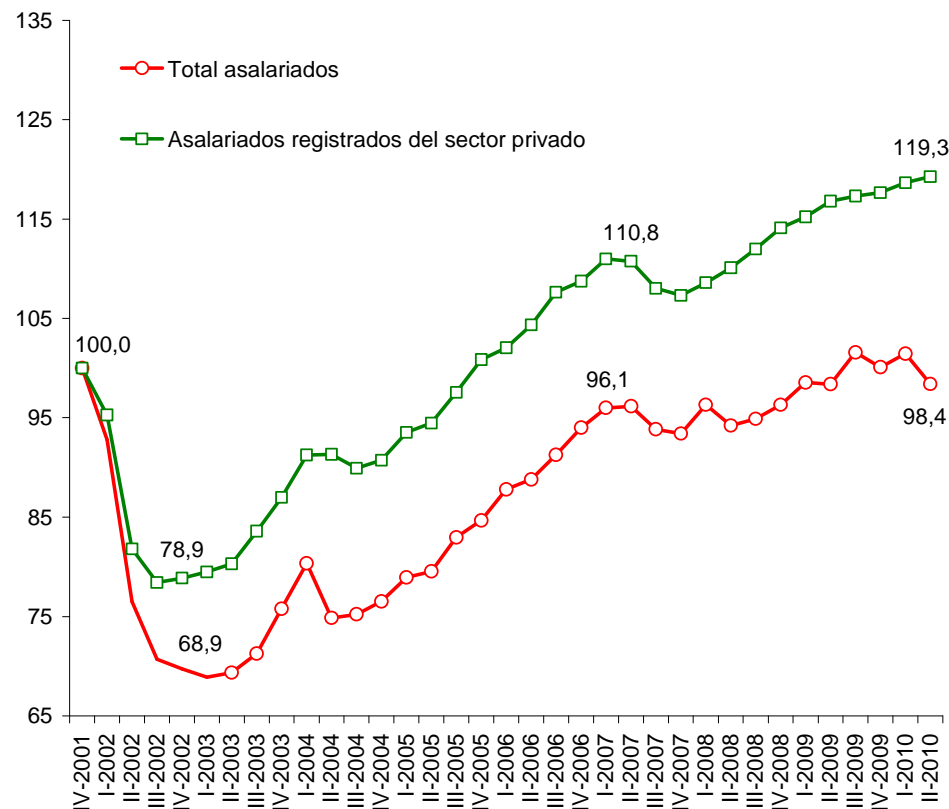


Fuente: Elaboración propia sobre la base de Dirección Nacional de Cuentas Nacionales con información del SIPA.

Estancamiento del salario real en el conjunto de los asalariados

- ✓ A partir del año 2007 la elevada variación en el nivel de precios condujo a un estancamiento en el poder adquisitivo de los salarios. En el segundo trimestre de 2010 las remuneraciones del conjunto de los asalariados son sólo un 1,0% superiores a las verificadas en idéntico trimestre de 2007.
- ✓ En el caso de los trabajadores registrados del sector privado los salarios continuaron su ritmo ascendente desde 2008, aunque a tasas más reducidas que las verificadas en el período precedente (2003-2006).
- ✓ El comportamiento de las dos series analizadas indica implícitamente el deterioro que han sufrido los ingresos reales de los trabajadores no registrados, como consecuencia del recrudecimiento del ritmo inflacionario desde inicios del 2007.

Remuneración real promedio del total de asalariados y de los trabajadores registrados del sector privado, IV-2001 a II-2010 (índice IV Trim 2001=100)



Fuente: Elaboración propia sobre la base de EPH-INDEC, OEDE-Ministerio de Trabajo, IPC-INDEC e IPC-7 provincias.

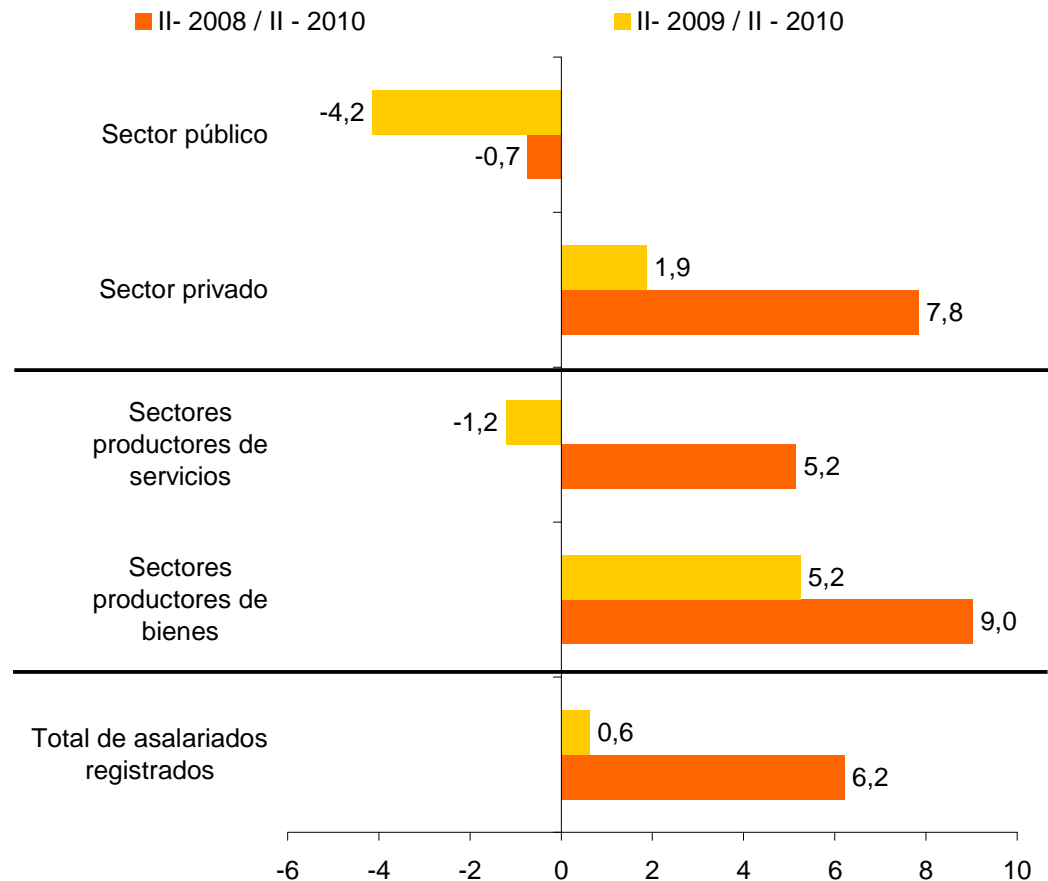
Remuneraciones reales

✓ En términos interanuales, en el segundo trimestre de 2010 las remuneraciones reales del total de asalariados registrados continuaron registrando una tendencia levemente creciente. En efecto, las mismas se incrementaron en 0,6% respecto del segundo trimestre de 2009.

✓ El incremento en las remuneraciones reales obedece íntegramente a lo acontecido en el empleo privado, ya que el salario en el sector público durante el segundo trimestre de 2010 se redujo en un 4,2% en comparación con los niveles verificados en idéntico período del año pasado. Es más, las remuneraciones reales en este sector se encuentran por debajo de los niveles existentes antes de la crisis internacional.

✓ Por otra parte, los salarios reales en el sector servicios disminuyeron en un 1,2% interanualmente, influidos por el desempeño del sector público. Mientras que en el sector productor de bienes éstos crecieron un 5,2%, encontrándose en la actualidad un 9,0% por encima de los valores verificados antes de la crisis.

Variación interanual de la remuneración promedio de los asalariados registrados por sector de actividad, 2008 - 2010 (en porcentajes)



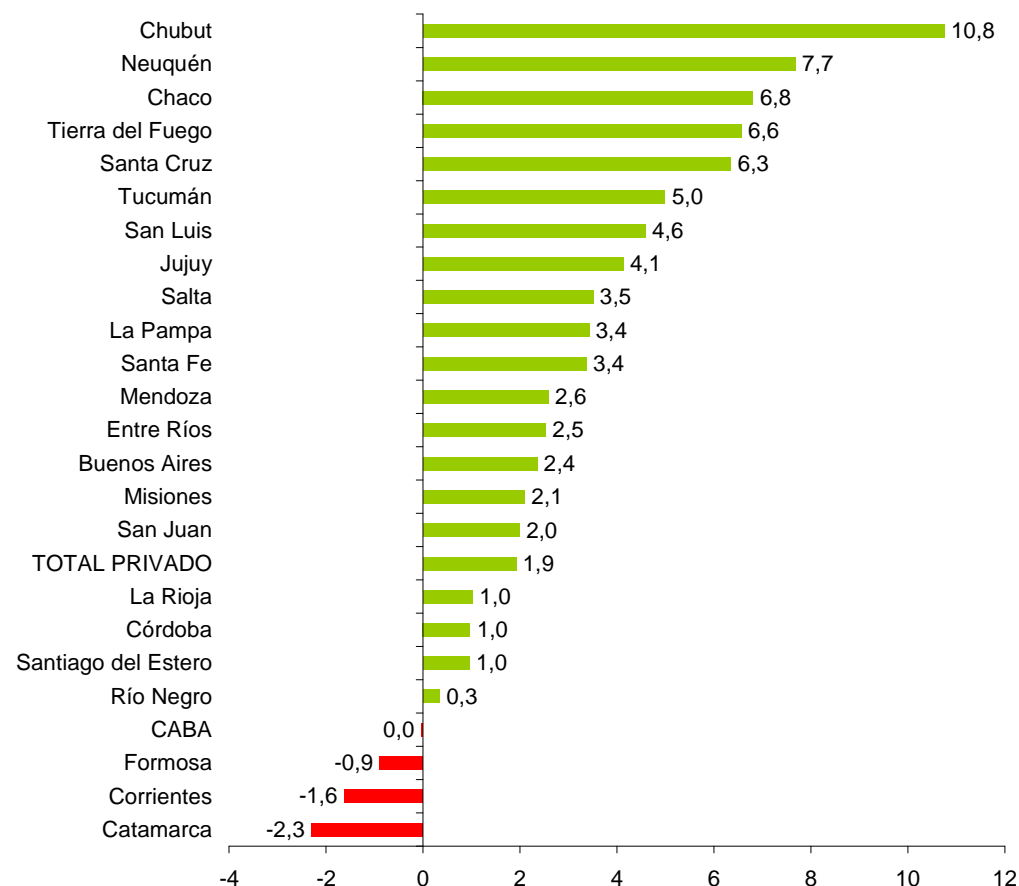
Nota: se considera la información correspondiente al segundo trimestre de cada año.

Fuente: Elaboración propia sobre la base de M. de Economía con información del SIPA.

Remuneraciones reales por provincia de los asalariados registrados del sector privado

- ✓ En términos de la evolución regional de las remuneraciones reales de los trabajadores registrados del sector privado, se observa que se verificó un incremento interanual en los salarios en la mayoría de las provincias argentinas.
- ✓ Sólo tres provincias registraron un comportamiento negativo: Catamarca, Corrientes y Formosa.
- ✓ Las provincias que presentaron incrementos más significativos fueron: Chaco, Chubut, Santa Cruz, Tucumán, Tierra del Fuego y Neuquén.
- ✓ Debe tenerse en cuenta, sin embargo, que no se dispone de índices de precios por provincia que permitan medir con mayor rigurosidad el cambio en el poder adquisitivo de los salarios en las distintas regiones de nuestro país.

Variación interanual de la remuneración promedio de los asalariados registrados del sector privado por jurisdicción, II Trim. 2010 (en porcentajes)

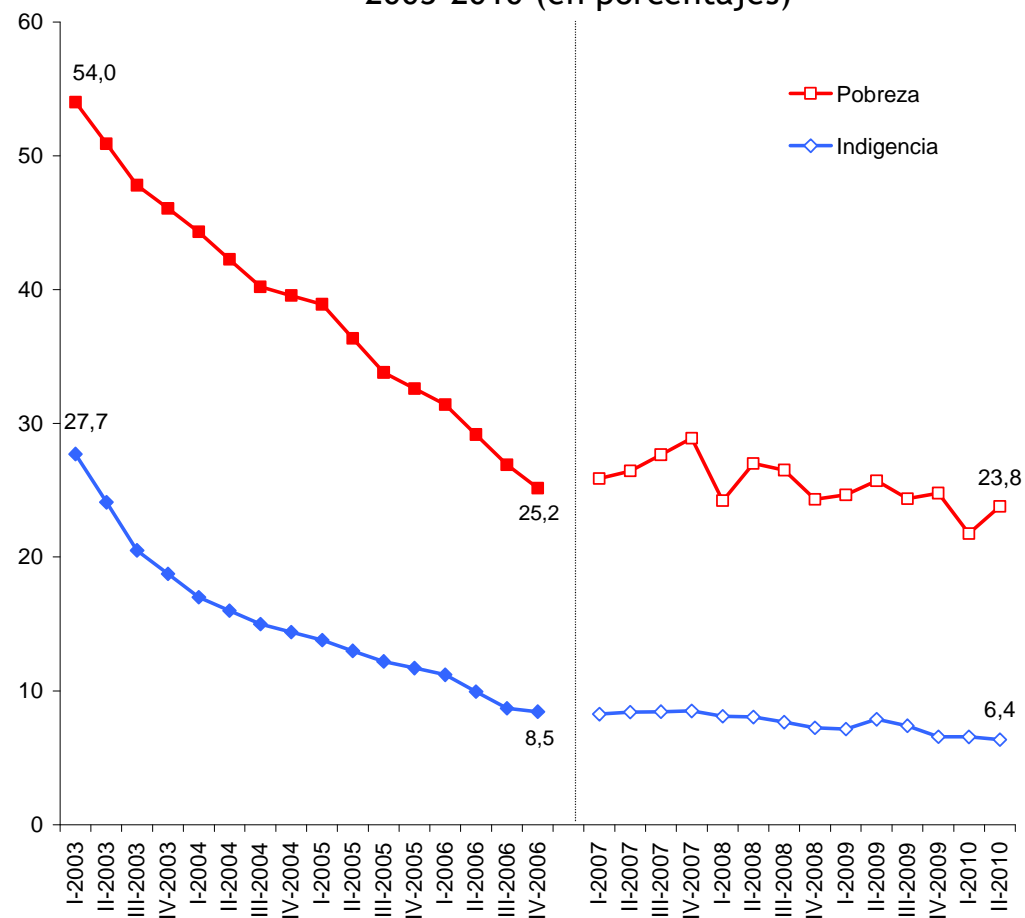


Fuente: Elaboración propia sobre la base de Ministerio de Economía con información del SIPA e IPC 7 provincias.

Evolución de la pobreza y la indigencia

- ✓ De acuerdo con estimaciones propias, basadas en los últimos datos disponibles de EPH, en el segundo trimestre de 2010 la pobreza alcanzaba al 23,8% de la población y la indigencia al 6,4% de la misma, nivel levemente inferior al de inicios de 2007.
- ✓ Como se puede observar, desde el 2007 se asistió a un estancamiento en la incidencia de la pobreza y la indigencia en la población, quebrando la tendencia verificada desde comienzos del 2003.
- ✓ A su vez, la ampliación del régimen de asignaciones familiares no se ha traducido en una sensible disminución de la pobreza y la indigencia. De todas formas, sin su implementación seguramente se habría producido un sensible incremento en la incidencia de dichas variables.
- ✓ En efecto, si se compara el segundo trimestre del 2010 con idéntico período del año pasado se observa que la incidencia de la pobreza se redujo en sólo un 7,5%. En tanto, que en el caso de la indigencia, como era de esperar, su impacto fue mayor, alcanzando una disminución del 19,2%.

Incidencia de la pobreza y la indigencia en la población, 2003-2010 (en porcentajes)



Fuente: Elaboración propia sobre la base de EPH-INDEC e IPC-7 provincias.
 Nota: Desde 2007 la incidencia de la pobreza y la indigencia fue re-estimada, a partir de la Encuesta Permanente de Hogares de INDEC, pero corrigiendo la canasta básica de acuerdo con la evolución del IPC 7 provincias y excluyendo del cálculo a los hogares con ingresos imputados por EPH. Dado que los precios de los alimentos se incrementaron más que el nivel general de precios, existiría cierto grado de subestimación en la tasa de indigencia desde entonces.



FIN DE LA PRESENTACIÓN
